

**T.C**  
**KUMLUCA KAYMAKAMLIĐI**  
**FARABI MESLEKİ VE TEKNİK ANADOLU LİSESİ**  
**MÜDÜRLÜĐÜ**

**2024-2028 STRATEJİK PLANI**





*"Eğitimidir ki, bir milleti  
ya özgür, bağımsız, şanlı, yüksek bir topluluk halinde yaşatır  
ya da bir milleti esaret ve sefaletle terk eder."*

*K. Atatürk*

## Okul/Kurum Bilgileri

<b>İli:</b> ANTALYA		<b>İlçesi:</b> KUMLUCA	
<b>Adres:</b>	Karşıyaka Mah. Antalya Cad. 16/4	<b>Coğrafi Konum (link)</b>	<a href="https://maps.app.goo.gl/E7VSZJNqBRSKG1b98">https://maps.app.goo.gl/E7VSZJNqBRSKG1b98</a>
<b>Telefon Numarası:</b>	0242 887 11 02	<b>Faks Numarası:</b>	0242 887 11 02
<b>e- Posta Adresi:</b>	973751@k12.meb.tr	<b>Web adresi:</b> sayfası	<a href="https://kumlucafarabimtal.meb.k12.tr/">https://kumlucafarabimtal.meb.k12.tr/</a>
<b>Kurum Kodu:</b>	973751	<b>Öğretim Şekli:</b>	Tam Gün (Tam Gün/İkili Eğitim)

# SUNUŞ

“Eđitimdir ki ulusu özgür; şanlı ve yüksek bir toplum olarak yaşatır.”  
Mustafa Kemal ATATÜRK

Hedeflere yönelik belirlenen amaçlar doğrultusunda bugünü ve geleceđi nitelikli olarak planlamayı başarabilen; bilime, kültüre meraklı, sevdalı ve duyarlı, nitelikli, ahlaklı çocuklar yetiştirme temel amacımızdır. Toplumun yükselmesinde en önemli etken olarak eğitim – öğretim gelmektedir. Hedefler doğrultusunda planlı şekilde ilerleyen her bireyin eğitimi, bir başarı hikâyesine dönüşecektir. Başarı hikâyelerinin çođalması ile toplumların, ülkelerin geleceđi şekillenecektir. Eğitim ve öğretimdeki her olumlu gelişme bir milletin varlığının devamlılığı, kalkınması, güçlenmesi ve mutlu yarınlara ulaşmasında hayati öneme sahiptir.

Stratejik planlama bir süreçtir ve gelecekteki kararları şekillendiren yol gösterici bir belge görevi görür. Bu nedenle veri temelli, katılımcı, kapsayıcı ve tutarlı olması yönetim ve karar süreçlerinin de kalitesini artıracaktır. Eğitim-öđretimde belirli hedeflere ulaşabilmek için öncelikle durumun tespit edilmesi, gerçekçi hedeflerin belirlenmesi, hedeflere ulaşabilmek için geleceđin doğru ve etkin bir şekilde plânlanması ve yapılan plânın uygulanarak, sonuçlarının değerlendirilmesi gerekmektedir. 2024-2028 Stratejik Planının okulumuz Farabi Mesleki ve Teknik Anadolu Lisesi'nin hızla gelişmesine, mensubu olmaktan onur duyulan bir kurum haline gelmesine, öğrencilerimizin hayata ve yüksek öğretime en güzel şekilde hazırlanmalarına azami katkı sağlamasını diler, plânın hazırlanmasında görev alan Stratejik Plânlama Ekibi 'ne teşekkür ederim.

Mustafa AKÇA

Okul Müdürü

## İÇİNDEKİLER

<b>1. GİRİŞ VE STRATEJİK PLANIN HAZIRLIK SÜRECİ</b>	
1.1. Strateji Geliştirme Kurulu ve Stratejik Plan Ekibi .....	6
1.2.1.2. Planlama Süreci.....	6
<b>2. DURUM ANALİZİ</b> .....	7
2.1. Kurumsal Tarihçe .....	8
2.2. Uygulanmakta Olan Planın Değerlendirilmesi .....	8
2.3. Mevzuat Analizi .....	9
2.4. Üst Politika Belgelerinin Analizi .....	11
2.5. Faaliyet Alanları ile Ürün ve Hizmetlerin Belirlenmesi .....	13
2.6. Paydaş Analizi .....	14
2.7. Kuruluş İçi Analiz .....	16
2.7.1. Teşkilat Yapısı .....	17
2.7.2. İnsan Kaynakları .....	18
2.7.3. Teknolojik Düzey .....	21
2.7.4. Mali Kaynaklar .....	22
2.7.5. İstatistik Veriler .....	23
2.8. Dış Çevre Analizi (Politik, Ekonomik, Sosyal, Teknolojik, Yasal ve Çevresel Çevre Analizi -PESTLE) .....	25
2.9. Güçlü ve Zayıf Yönler ile Fırsatlar ve Tehditler (GZFT) Analizi .....	28
2.10. Tespit ve İhtiyaçların Belirlenmesi .....	29
<b>3. GELECEĞE BAKIŞ</b>	
3.1. Misyon .....	30
3.2. Vizyon .....	30
3.3. Temel Değerler .....	31
<b>4. AMAÇ, HEDEF VE STRATEJİLERİN BELİRLENMESİ</b> .....	32
4.1. Amaçlar .....	32
4.2. Hedefler .....	32
4.3. Performans Göstergeleri .....	32
4.4. Stratejilerin Belirlenmesi .....	46
4.5. Maliyetlendirme .....	46
<b>5. İZLEME VE DEĞERLENDİRME</b> .....	47
<b>6. Tablo/Şekil/Grafikler/Ekler</b> .....	48

# 1. GİRİŞ VE STRATEJİK PLANIN HAZIRLIK SÜRECİ

## 1.1. Strateji Geliştirme Kurulu ve Stratejik Plan Ekibi

Tablo 1. Strateji Geliştirme Kurulu ve Stratejik Plan Ekibi Tablosu

Strateji Geliştirme Kurulu Bilgileri		Stratejik Plan Ekibi Bilgileri	
Adı Soyadı	Ünvanı	Adı Soyadı	Ünvanı
Mustafa AKÇA	Okul Müdürü	Ümit ÖZKAN	Müdür Başyardımcısı
Ahmet CENGİZ	Müdür Yardımcısı	Yasemin AKKAYA	PDR Rehber Öğretmeni
İbrahim TOR	Öğretmen	Gökhan GÜNGÖREN	Öğretmen
Özgür AŞKIN	OAB Başkanı	Suat BAYAZAN	Öğretmen
Zeynep DOĞDU	Kurul Üyesi	Ahmet FİLİZ	Öğrenci Velisi

## 1.2. Planlama Süreci:

Stratejik Planlama sürecinde yapılacak faaliyetlerin etkili bir şekilde koordine edilip yürütülmesi için Kumluca Farabi Mesleki ve Teknik Anadolu Lisesi Müdürlüğünde Stratejik Plan Üst Kurulu nezdinde bir Stratejik Plan hazırlık toplantısı düzenlenerek, Kumluca Farabi Mesleki ve Teknik Anadolu Lisesi Stratejik Plan Koordinasyon Ekibi ve her bölümden en az bir personelin katılımıyla Kumluca Farabi Mesleki ve Teknik Anadolu Lisesi Müdürlüğü Stratejik Plan Hazırlama Ekibi oluşturulmuştur. Okul Stratejik Planlama Koordinasyon Ekibi üyeleri ilçe düzeyinde stratejik planlama çalışmalarının koordinasyonunu en iyi şekilde yürütebilmeleri için daha önce stratejik planlama eğitimi almış personel arasından belirlendi ve stratejik plan çalışmaları izleme ve değerlendirme süreçleri de dahil olmak üzere tam zamanlı olarak biriminde görevlendirildiler.

Okulumuz GZFT Analizi performans sonuçlarına ve algısal sonuçlara dayalı olarak hazırlandı. Okulumuz mevcut durumuna yönelik algısal sonuçları belirlemek üzere okulumuzdaki personel ve öğrencilerimize yönelik çalışmalar yapıldı.

Antalya Kumluca Farabi Mesleki ve Teknik Anadolu Lisesi Müdürlüğü Stratejik Plan çalışmalarında Devlet Planlama Teşkilatının Haziran 2006 tarihinde yayımladığı Kamu İdareleri İçin Stratejik Planlama Kılavuzu, MEB 2024-2028 Stratejik Plan Hazırlama Programı ve 2013/26 sayılı Genelge esas alınmıştır.

## 2. DURUM ANALİZİ

Durum analizi bölümünde okulumuzun mevcut durumu ortaya konularak neredeyiz sorusuna yanıt bulunmaya çalışılmıştır.

Bu kapsamda okulumuzun tanıtımı, okul künyesi ve temel istatistikleri, paydaş analizi ve görüşleri ile okulumuzun Güçlü Zayıf Fırsat ve Tehditlerinin (GZFT) ele alındığı analize yer verilmiştir. Okulumuzun ilk stratejik planı; gerisinde okulumuzun bunca yıllık birikimini, kültürünü içinde barındırarak, geleceğe e yönelik okulumuzun 5 yıllık bir yol haritası olma özelliği taşımaktadır. Bu stratejik plan ile amaçlanan, okul ile çevre ilişkilerini geliştirmeyi, okul gelişimini sürekli kılmayı, belirlenen stratejik amaçlarla, ülkemize, çevresine faydalı, kendi ile barışık, düşünen ve özgün üretimlerde “bende varım” diyebilen nesiller yetiştirilmesi amacını taşımaktadır. Belli bir süreç içinde oluşturulan “Farabi Mesleki ve Teknik Anadolu Lisesi Stratejik Planı” ile okulumuzun misyonu ve vizyonu, kuruluş/varoluş amacına uygun bir biçimde ortaya konulmuş ve bu vizyona ulaşmak için stratejik amaçlar ve hedefler belirlenmiştir. Farabi Mesleki ve Teknik Anadolu Lisesi Stratejik Plan“ 2024–2028 yılları arasındaki Farabi Mesleki ve Teknik Anadolu Lisesi stratejik amaçlar” doğrultusunda, sonuçlar” ölçülebilir göstergeleri olan hedefler ve alt-hedefler ortaya koymaktadır.

*Durum analizi bölümünde, aşağıdaki hususlarla ilgili analiz ve değerlendirmeler yapılmıştır;*

- Kurumsal tarihçe*
- Uygulanmakta olan planın değerlendirilmesi*
- Mevzuat analizi*
- Üst politika belgelerinin analizi*
- Faaliyet alanları ile ürün ve hizmetlerin belirlenmesi*
- Paydaş analizi*
- Kuruluş içi analiz*
- Dış çevre analizi (Politik, ekonomik, sosyal, teknolojik, yasal ve çevresel analiz)*
- Güçlü ve zayıf yönler ile fırsatlar ve tehditler (GZFT) analizi*
- Tespit ve ihtiyaçların belirlenmesi*

## 2.1. Kurumsal Tarihçe

Okulumuz 2018 yılında Beykonak Kız Meslek Lisesi ve Kumluca Anadolu Sağlık Meslek Lisesi okullarının birleşmesi sonucu Farabi Mesleki ve Teknik Anadolu Lisesi adını alarak 2018 yılında açılmıştır. Mevcutta olan iki okulun birleşmesi ile öğrenci ve öğretmen sayısı artan okulumuzda karma eğitimin yanında mesleki açık öğretim bölümünün de olmasıyla birlikte bölge halkının ve öğrencilerin ihtiyacının karşılama düzeyi oldukça yüksek bir yapıya bürünmüştür.

Bünyesinde Çocuk Gelişimi ve Eğitimi bölümü, Güzellik ve Saç Bakım bölümü , Sağlık bölümleri bulundurmaktadır. Kumluca Karşiyaka mahallesinde, kapalı spor salonu, okul binası ve pansiyon şeklinde inşa edilmiştir. Batı Antalya’da Meslek Lisesi olarak yaklaşık Yüz bin kişilik bir nüfusa hitap eden okulumuz bölge nüfusuna göre ihtiyaçları karşılama noktasında oldukça yeterli bir donanıma sahiptir. Batı Antalya’da tek ilk yardım eğitim kursu verilen hizmet içi eğitim birimi de yine okulumuzdadır.

## 2.2 Uygulanmakta Olan Stratejik Planın Değerlendirilmesi

2019 yılında yürürlüğe giren Farabi Mesleki ve Teknik Anadolu Lisesi 2019-2023 Stratejik Planı; stratejik plan hazırlık çalışmaları, durum analizi, geleceğe bakış, maliyetlendirme ile izleme ve değerlendirme olmak üzere beş bölümden oluşturulmuştur. Bunlardan izleme ve değerlendirme faaliyetlerine temel teşkil eden stratejik amaç, stratejik hedef, performans göstergesi ve stratejilerin yer aldığı geleceğe bakış bölümü; eğitim ve öğretime erişim, eğitim ve öğretimde kalite ve kurumsal kapasite olmak üzere üç tema halinde yapılandırılmıştır. Söz konusu üç tema altında 7 stratejik amaç, 21 stratejik hedef, 72 performans göstergesi ve 61 stratejiye yer verilmiştir.

8

Farabi Mesleki ve Teknik Anadolu Lisesi 2019-2023 Stratejik Planı 2019 yılında uygulanmaya başlanmıştır. Belirlenen hedeflerin uygulanmasında ve başarıya ulaşmasında tüm dünyayı etkisi altına alan Covid-19 salgını ve salgına karşı alınan tedbirler olumsuz etkilemiştir. Özellikle okulların uzaktan eğitime geçişi zaman zaman uygulanan hibrit eğitim modeli belirli projelerin yürütülmesinde aksaklıklara neden olmuştur. Uygulanan plana ilişkin yapılan değerlendirmede ilgili durum göz önünde bulundurularak yapılmıştır.



Salgın nedeniyle 2020-2021 yılı hedefi yakalanamadığı için bazı PG’lerde düşüş yaşanmıştır.

Stratejik Planımızın genel hedeflere ulaşılmasına yönelik genel bir değerlendirme yapıldığında; "Tüm öğrencilerimize, çağın gereklerine uygun bilgi, beceri, tutum ve davranışların kazandırılması sağlanacaktır" amacına ait performans göstergelerinin hedeflerine belirli oranda erişildiği görülmektedir. 2020-2021 eğitim öğretim yılı içerisinde okulların uzaktan eğitime geçilmesi ve covid-19 salgının yol açtığı olumsuzluklara bağlı olarak il genelinde liselere ve üniversiteye giriş sınavlarında hemen hemen her derste ortalamaların düştüğü görülmektedir. Stratejik eylem planımızın uygulandığı yıllar içerisinde başarı ortalamalarında zaman zaman dalgalanmaların olması yıl bazlı değerlendirmelerde ilgili hedefe ulaşılamadığını göstermektedir. Özellikle pandeminin etkisinin azaldığı 2022-2023 eğitim öğretim yılı öğrenci başarıları incelendiğinde okulumuz geneli net ortalamalarının hem bir önceki yıla göre hem de Türkiye sıralamasına göre artış gösterdiği görülmektedir. Bu duruma göre planda yer alan söz konusu hedefe kısmen ulaşıldığı şeklinde yorumlanabilir

Buna göre uygulanmakta olan planda meydana gelen aksaklıklar dikkate alınarak 2024-2028 Stratejik Plandaki Performans göstergeleri ve Stratejiler kurgulanmıştır.

### 2.3 Yasal Yükümlülükler ve Mevzuat Analizi

14.9.2011 tarihli ve 28054 sayılı Resmi Gazete’de yayımlanarak yürürlüğe giren 652 sayılı Millî Eğitim Bakanlığının Teşkilat ve Görevleri Hakkında Kanun Hükmünde Kararname’ye göre Kumluca Farabi Mesleki ve Teknik Anadolu Lİsesi Müdürlüğü’nün görevleri şunlardır:

1. Kanun, tüzük, yönetmelik, yönerge, genelge, plân, program ve amirlerle kendilerine verilen görevleri yapmak,
2. Bulunduğu görev alanındaki millî eğitim hizmetlerini incelemek, görev alanın giren okul ve kurumların ihtiyaçlarını tespit ederek kendi yetkisi dâhilinde olanları yapmak, olmayanları yetkili makamlara bildirmek,
3. Müdürlüğe bağlı her tür ve derecedeki okul ve kurumlarda görevli personel için personel bilgi defteri ve formlarını tutmak, bu konuda Bakanlık ile koordinasyonu sağlamak, mevcut öğretmen sayılarını ve gelecek öğretim yılının öğretmen ve diğer personel ihtiyacını ilgili makamlara bildirmek,
4. “Sicil Amirleri Yönetmeliği” gereğince alt birimlerde görevli personelin sicil işlemlerini zamanında yürütmek,
5. Bakanlıkça il emrine atanan öğretmenlerle il içinde nakil isteyen

öğretmenlerin görev yeri belirleme teklifini valilik makamına sunmak,

6. İlk ve orta dereceli okullar ile eğitim kurumlarına yönetici atama işlemlerini usulüne göre yürütmek,
7. İhtiyaç halinde vekil ve ücretli öğretmen görevlendirilmesini İl Makamına teklif etmek ve alınacak onay doğrultusunda işlem yapmak,
8. Öğretmen ve diğer personelin terfi, izin, adaylık, emeklilik gibi özlük haklarına ilişkin işlemlerden yetkisi dâhilinde olanların onuçlandırılmasını sağlamak,
9. Öğretmen ve diğer personelin disiplinle ilgili işlemlerini usulüne göre yapmak,

### *Kanunlar*

- ] 657 Sayılı Devlet Memurları Kanunu
- ] 1739 Sayılı Milli Eğitim Temel Kanunu
- ] 3308 Sayılı Çıracılık Yaygın Eğitim ve Mesleki Eğitim Kanunu
- ] 1702 Sayılı Öğretmenlerin Taltif ve Tecziyelerine Dair Kanun
- ] 5018 Sayılı Kamu Mali Yönetimi ve Kontrol Kanunu
- ] 4734 Sayılı Kamu İhale Kanunu
- ] 4982 Sayılı Bilgi Edinme Hakkı Kanunu
- ] 3071 sayılı Dilekçe Hakkının Kullanılmasına Dair Kanun
- ] 4483 sayılı Memurlar ve Diğer Kamu Görevlilerinin Yargılanması Hakkında Kanun

### *Yönetmelikler*

- ] Millî Eğitim Bakanlığı Orta Öğretim Kurumları Yönetmeliği
- ] Millî Eğitim Bakanlığı Sosyal Etkinlikler Yönetmeliği
- ] Millî Eğitim Bakanlığı Rehberlik ve Psikolojik Danışma Hizmetleri Yönetmeliği
- ] Millî Eğitim Bakanlığı Okul-Aile Birliği Yönetmeliği
- ] Millî Eğitim Bakanlığı Resmi Yazışmalarda Uygulanacak Esaslar Hakkında Yönetmelik
- ] Millî Eğitim Bakanlığı Ulusal ve Resmî Bayramlarda Yapılacak Törenler Yönetmeliği
- ] Millî Eğitim Bakanlığı Okul Spor Kulüpleri Yönetmeliği
- ] Millî Eğitim Bakanlığı Taşınır Mal Yönetmeliği

Tablo 2.

Yasal Yükümlülükler ve Mevzuat Analizi Aşamasında Cevaplandırılması Gereken Temel Sorular
<input type="checkbox"/> Okul/kurumun çalışma usulleri ve iş süreçlerine ilişkin hangi düzenlemeler bulunmaktadır? <b>*** Okulumuz tam yıl tam gün esasına göre çalışmaktadır. Hafta sonu mesleki açık öğretim programı devam etmektedir.</b>
<input type="checkbox"/> Okul/kurum tarafından sunulan ürün ve hizmetler nelerdir? Bunların yararlanıcıları kimlerdir? <b>*** Okulumuz bir meslek lisesi olup 3 ana bölüm bulunmaktadır. Bu bölümler toplum hizmetine yönelik bölümler olup mesleki açıdan bölgenin hizmet sektörüne eleman yetiştirmektedir.</b>
<input type="checkbox"/> Okul/kurum tarafından sunulan ürün ve hizmetlerin nitelik ve niceliğine ilişkin ne gibi hükümler bulunmaktadır. <b>*** Okulumuzda uygulanan programlar sonucu kendini son derece iyi yetiştirmiş ve alanında yeterli pozisyonda toplumun ihtiyacını karşılayacak nitelikte mezun öğrenciler yetiştirmektedir.</b>

## 2.4. Üst Politika Belgeleri Analizi

Okulumuza görev ve sorumluluk yükleyen politika ve tedbirlerin tespit edilmesi için eğitimle ilgili üst politika belgeleri ayrıntılı olarak incelenmiştir. Üst politika belgeleri; temel üst politika belgeleri ile sektörel ve tematik strateji belgeleri olarak iki bölümde ele alınmıştır. Analiz edilen belgelerden Müdürlüğümüzün 2024-2028 Stratejik Planı'nın stratejik amaç, hedef, performans göstergeleri ve stratejilerinin hazırlanması aşamasında yararlanılmıştır. Analiz edilen belgeler Tablo 3'te gösterilmiş olup yapılan değerlendirmeler ve buna ilişkin üst politika belgelerinde Müdürlüğümüze verilen görevler Tablo 4'te yer almaktadır.

Okulumuz, üst politika belgeleri temel üst politika belgeleri ve diğer üst politika belgeleri olarak iki bölümde incelenmiştir. Üst politika belgeleri ile stratejik plan ilişkisinin kurulması amacıyla üst politika belgeleri analiz tablosu oluşturulmuştur.

Tablo 3.

Temel Üst Politika Belgeleri	Diğer Üst Politika Belgeleri
Kalkınma Planları	Öğretmen Strateji Belgesi
Orta Vadeli Programlar	İklim Değişikliği Eylem Planı
Orta Vadeli Mali Planlar	Kadının Güçlenmesi Strateji Belgesi ve Eylem Planı
Cumhurbaşkanlığı Yıllık Programları	Karayolu Trafik Güvenliği Strateji Belgesi
MEB 2024-2028 Stratejik Planı	Mobilite Araç ve Teknolojileri Yol Haritası
	Su Verimliliği Strateji Belgesi ve Eylem Planı
	Ulusal Deprem Stratejisi ve Eylem Planı
	Ulusal Genç İstihdam Stratejisi ve Eylem Planı
	Ulusal Enerji Verimliliği Eylem Planı
	Ulusal Girişimcilik Stratejisi ve Eylem Planı

	Ulusal Yapay Zekâ Stratejisi
	2023-2028 Türkiye Çocuk Hakları Strateji Belgesi ve Eylem Planı
	2024-2028 Kadının Güçlenmesi Strateji Belgesi ve Eylem Planı
Temel Üst Politika Belgeleri	Diğer Üst Politika Belgeleri

Tablo 4.

Orta Vadeli Program (2024-2026)	Programda Bakanlığımızı ilgilendiren on dokuz (19) politika ve tedbir ile Öncelikli Reform Alanlarına Yönelik on (10) düzenleme yer almaktadır.	
	Ödemeler Dengesi	1 Tedbir
	Finansal İstikrar	1 Tedbir
	Afet Yönetimi	1 Tedbir
	Dijital Dönüşüm	4 Tedbir
	Hizmet İhracatının Desteklenmesi	1 Tedbir
	Ne Eğitimde Ne İstihdamda Olan Gençlerin ve Kadınların Eğitime ve İstihdama Katılımı	3 Tedbir
	Yükseköğretimde ve Meslekî ve Teknik Eğitimde Özel Sektör Odaklı Dönüşüm	2 Tedbir
	Kamu Cari Harcamalarında Rasyonelleşme	2 Tedbir
	Afetlere Duyarlı Bütünleşik Mekansal Planlama	1 Tedbir
	İklim Değişikliği Mevzuatı, Emisyon Ticaret Sistemi, Sınırdaki Karbon Düzenlemesi Mekanizmasına Uyum	1 Tedbir

## 2.5. Faaliyet Alanları ile Ürün/Hizmetlerin Belirlenmesi

### Faaliyet Alanları ve Hizmetlerimiz

#### EĞİTİM- ÖĞRETİM

##### Hizmet-1 Rehberlik Hizmetleri

- Veli
- Öğrenci
- Öğretmen

##### Hizmet-2 Sosyal-Kültürel Etkinlikler

- Halk Oyunları
- Koro
- Satranç

##### Hizmet-3 Spor Etkinlikleri

- Futbol,
- Voleybol
- Atletizm
- Güreş

##### Hizmet-4 Müfredatın işlenmesi

##### Hizmet-5 Kurslar

- Yetiştirme
- Hazırlama

##### Hizmet- 6 Proje Çalışmaları

- AB Projeleri
- MEB Projeleri
- Sosyal Projeler
- İl Projeleri
- İlçe Projeleri

#### YÖNETİM İŞLERİ

##### Hizmet-1 Öğrenci işleri hizmeti

- Kayıt- Nakil işleri
- Devam-Devamsızlık
- Sınıf Geçme vb

##### Hizmet-2 Öğretmen İşleri Hizmeti

- Derece Terfi
- Hizmetçi Eğitim
- Özlük Hakları

## MESLEK EDİNDİRME

### Mezun Öğrencilerin Takibi

- ] İşe Yerleştirme
- ] Mesleki Teknik Eğitim Fuarlarına Katılım

### Destek Hizmetleri

- ✓ Sistem ve Bilgi Güvenliğinin Sağlanması
- ✓ Ders Kitapları ile Eğitim Araç-Gereci Temin ve Dağıtım
- ✓ Taşınır Mal İşlemleri
- ✓ Taşınmaz Eğitim İhale ve Hak Ediş İşlemleri
- ✓ Taşınmaz Eğitim Yemek İhale ve Hak Ediş İşlemleri
- ✓ Okul Kantin İşlemleri
- ✓ Lojman ve Tesis Hizmetleri
- ✓ Temizlik, Güvenlik, Isıtma, Antalyalatma ve Ulaştırma Hizmetleri
- ✓ Satın Alma ve Tahakkuk Hizmetleri
- ✓ Evrak Kabul, Yönlendirme Ve Dağıtım İşlemleri
- ✓ Arşiv Hizmetleri

## 2.6. Paydaş Analizi

Stratejik planlamanın temel unsurlarından biri katılımcılıktır. Kuruluşun etkileşim içinde olduğu tarafların görüşlerinin dikkate alınması stratejik planın sahiplenilmesini sağlayarak uygulama şansını artıracaktır. Diğer yandan, kamu hizmetlerinin yararlanıcı ihtiyaçları doğrultusunda şekillendirilebilmesi için yararlanıcıların taleplerinin bilinmesi gerekir. Bu nedenle durum analizi kapsamında paydaş analizinin yapılması önem arz etmektedir.

Paydaşlar, kuruluşun hizmetleri ile ilgisi olan, kuruluştan doğrudan veya dolaylı, olumlu ya da olumsuz yönde etkilenen veya kuruluşu etkileyen kişi, grup veya kurumlardır. Paydaşlar, iç paydaş, dış paydaş, yararlanıcı, tedarikçi, temel ortak ve stratejik ortak olarak sınıflandırılabilir. Paydaş analizi ile;

- Planlama sürecinin ilk aşamalarında paydaşlarla etkili bir iletişim kurularak bu kesimlerin ilgi ve katkısının sağlanması,
- Paydaşların görüş ve beklentilerinin tespit edilmesi, kuruluşun faaliyetlerinin etkin bir şekilde gerçekleştirilmesine engel oluşturabilecek unsurların saptanması ve bunların giderilmesi için stratejiler oluşturulması,
- Paydaşların birbirleriyle olan ilişkilerinin ve olası çıkar çatışmalarının tespiti,

- Paydaşların kuruluş hakkındaki görüşlerinin alınmasıyla, kuruluşun güçlü ve zayıf yönleri ile fırsat ve tehditleri hakkında fikir edinilmesi,
- Paydaşların hangi aşamada katkı sağlayacağını tespit edilmesi, paydaşların görüş, öneri ve beklentilerinin stratejik planlama sürecine dâhil edilmesi amaçlanmıştır.

Tablo 5.

PAYDAŞLAR	İÇ PAYDAŞLAR	DIŞ PAYDAŞLAR			YARARLANICI
	Çalışanlar, Birimler	Temel ortak	Stratejik ortak	Tedarikçi	Müşteri, hedef kitle
Millî Eğitim Bakanlığı	√	√	√	√	
Meslekî ve Teknik Eğitim Genel Müdürlüğü	√	√	√	√	
Valilik	√	√	√	√	
Millî Eğitim Müdürlüğü	√	√	√	√	
İlçe Millî Eğitim Müdürlüğü	√	√	√	√	
Öğretmenler ve Diğer Çalışanlar	√	√			
Öğrenciler ve Veliler	√				√
Okul Aile Birliği	√				√
Özel İdare				√	
Belediyeler				√	
Güvenlik Güçleri (Emniyet, Jandarma)				√	
Bayındırlık ve İskân Müdürlüğü				√	
Sosyal Hizmetler Müdürlüğü		√			
Orman İşletme Müdürlüğü				√	
Hastaneler		√			

## 2.7. Okul/Kurum İçi Analiz

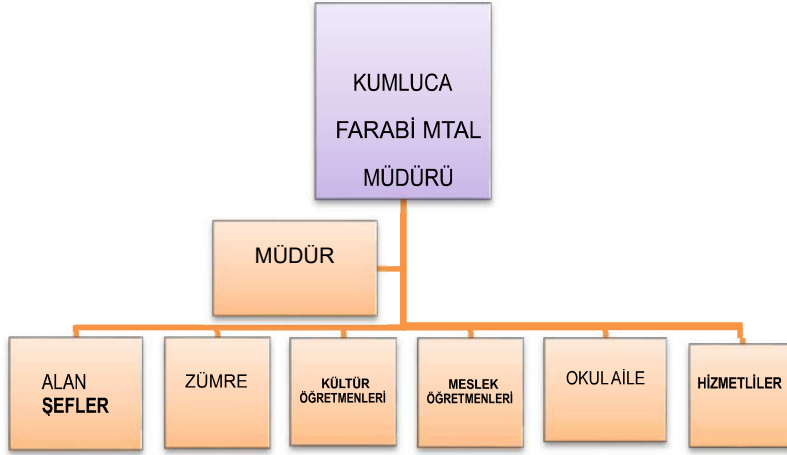
Kuruluş içi analiz; insan kaynaklarının yetkinlik düzeyi, kurum kültürü, teknoloji ve bilişim altyapısı, fiziki ve mali kaynaklara ilişkin analizlerin yapılarak okul/kurumun mevcut kapasitesinin değerlendirilmesidir. Ayrıca, bu bölümde okul/kurumun teşkilat şemasına da yer verilir.

Etkili bir okul/kurum içi analiz süreci; okul/kurumun kaynaklarını, varlıklarını, özelliklerini, yeterliliklerini, yeteneklerini, fırsat alanlarını ve başarısızlıklarını belirlemek için okul/kurumun içinde etkileşime giren tüm bileşenlerinin değerlendirildiği bir süreçtir. Okul/kurum içi analiz sürecinde yararlanılabilecek farklı araçlar vardır. Her bir aracın analiz sürecinin bir diğlisi olarak sunacağı katkı değerlidir. Örneğin, insan kaynakları verileri eğitim planlaması ya da iş değerlendirmeleri gibi alanlarda yapılacak analizlere katkı sağlayacaktır. Ne kadar fazla araçtan faydalanılırsa okul/kurumun durumuna dair o kadar net bir tablo çizilmiş olacaktır. Okul/kurumların okul/kurum içi analiz sürecinde kullanabilecekleri araçlar, içerikleri ve nasıl erişim sağlayabileceklerine dair bilgiler Tablo 4'te verilmiştir.



## TEŞKİLAT YAPISI

Kumluca Farabi Mesleki ve Teknik Anadolu Lisesi Müdürlüğü İstatistik Birimi  
MEİS sorgu modülünden alınmıştır.



**Tablo 6.**

KUMLUCA FARABI MESLEKİ VE TEKNİK ANADOLU LİSESİ MÜDÜRLÜĞÜ PERSONEL DURUMU				
GÖREV ÜNVANI	NORM	ASİL	VEKİL	BOŞ
OKUL MÜDÜRÜ	1	1	-	-
MÜDÜR YARDIMCISI	5	5	0	0
OKUL/KURUM YÖNETİCİSİ	OLMASI GEREKEN NORM	MEVCUT		İHTİYAÇ
		ASİL	VEKİL	
MÜDÜR	1	1	-	-
MÜDÜR YARDIMCISI	5	5	0	0

Tablo 7.

S.No	Branşı	Erkek	Kadın	Toplam
1	Beden Eğitimi	1	1	2
2	Biyoloji	-	1	1
3	Din Kültürü ve Ahlak Bilgisi	-	3	
4	Çocuk gelişimi	-	5	5
5	Sağlık hizmetleri	2	5	7
6	Felsefe	-	1	1
7	Fizik	1	-	1
8	İngilizce	2	1	3
9	Kimya	-	1	1
10	Matematik	1	2	3
11	Güzellik ve saç bakım hizmetleri	-	-	-
12	Müzik	-	-	-
13	Coğrafya	-	1	1
14	Tarih	1	-	1
15	Türk Dili ve Edebiyatı	2	3	5
16	Rehberlik	-	2	2
Toplam				33

### 2.7.6. İnsan Kaynakları

Tablo 8. Çalışanların Görev Dağılımı

Çalışanın Ünvanı	Görevleri
Okul /Kurum Müdürü	Okul Müdürü Görev ve Sorumlulukları
Müdür Baş Yardımcısı	Personel İşleri, Mali İş ve İşlemler, Disiplin
Müdür Yardımcısı	Öğrenci İşleri, Koordinatörlük İşleri.
Atölye ve Bölüm Şefleri	Bölgümleri ile ilgili Şeflik Görevleri
Öğretmenler	Eğitim Öğretim
Yönetim İşleri ve Büro Memuru	Memurun Görev ve sorumlulukları
Yardımcı Hizmetler Personeli	Temizlik

Tablo 9. İdari Personelin Hizmet Süresine İlişkin Bilgiler

Hizmet Süreleri	2023- 2024 Yıl İtibarıyla	
	Kişi Sayısı	%
1-4 Yıl	1	2,8
5-6 Yıl	1	2,8
7-10 Yıl	11	31,4
10.....Üzeri	23	65,7

Tablo 10. Okul/Kurumda Oluşan Yönetici Sirkülasyonu Oranı

	Yıl İçerisinde Okul/Kurumdan Ayrılan Yönetici Sayısı			Yıl İçerisinde Okul/Kurumda Göreve Başlayan Yönetici Sayısı		
	2021	2022	2023	2021	2022	2023
<b>TOPLAM</b>	1	0	0	2	0	1

Tablo 11. Öğretmenlerin Hizmet Süreleri (Yıl İtibarıyla)

Hizmet Süreleri	Kadın	Erkek	Hizmet Yılı	Toplam
1-3 Yıl	0	1	1	1
4-6 Yıl	1	0	5	1
7-10 Yıl	11	3	8	14
11-15 Yıl	5	3	11	8
16-20	2	0	17	4
20 ve üzeri	9	6	24	15

Tablo 12. Kurumda Gerçekleşen Öğretmen Sirkülasyonunun Oranı

	Yıl İçerisinde Kurumdan Ayrılan Öğretmen Sayısı			Yıl İçerisinde Kurumda Göreve Başlayan Öğretmen Sayısı		
	2021	2022	2023	2021	2022	2023
<b>TOPLAM</b>	2	2	2	2	2	1

**Tablo 13. Kurumdaki Mevcut Hizmetli/ Memur Sayısı**

	Görevi	Erkek	Kadın	Eğitim Durumu	Hizmet Yılı	Toplam
1	Memur		1	LİSE	4	1
2	Hizmetli	0	1	LİSE	6	1
3	Aşçı	2	0	LİSE	2	2
4	Aşçı		0	İLKOKUL	6	1

**Tablo 14. Çalışanların Görev Dağılımı**

Çalışanın Unvanı	Görevleri
Okul /Kurum Müdürü	Ortaöğretim Kurumları Yönetmeliği Okul Müdürü Görev ve Sorumlulukları
Müdür Baş Yardımcısı	Ortaöğretim Kurumları Yönetmeliğine göre Müdür Başyardımcısının görev ve sorumlulukları Personel İşleri, Mali İş ve İşlemler, Disiplin
Müdür Yardımcısı	Öğrenci İşleri, Koordinatörlük İşleri.
Atölye ve Bölüm Şefleri	Bölgümleri ile ilgili Şeflik Görevleri
Öğretmenler	Eğitim Öğretim
Yönetim İşleri ve Büro Memuru	Memurun Görev ve sorumlulukları
Yardımcı Hizmetler Personeli	Temizlik

**Tablo 15. Okul/kurum Rehberlik Hizmetleri**

Mevcut Kapasite				Mevcut Kapasite Kullanımı ve Performans					
Psikolojik Danışman Norm Sayısı	Görev Yapan Psikolojik Danışman Sayısı	İhtiyaç Duyulan Psikolojik Danışman Sayısı	Görüşme Odası Sayısı	Danışmanlık Hizmeti Alan			Rehberlik Hizmetleri İle İlgili Düzenlenen Eğitim/Paylaşım Toplantısı vb. Faaliyet Sayısı		
				Öğrenci Sayısı	Öğretmen Sayısı	Veli Sayısı	Öğretmenlere Yönelik	Öğrencilere Yönelik	Velilere Yönelik
1	2	1	2	437	35	437	8	15	5

**2.7.7. Teknolojik Düzey****Tablo 16. Teknolojik Araç-Gereç Durumu**

Araç-Gereçler	2021	2022	2023	İhtiyaç
Akıllı Tahta	15	15	15	0
Projeksiyon cihazı	2	2	2	0
Masaüstü Bilgisayar	8	8	8	3

**Tablo 17**

Fiziki Mekân	Var	Yok	Adedi	İhtiyaç	Açıklama
Öğretmen Çalışma Odası		x	x	x	İhtiyaç yok
Ekipman Odası	x		2	x	
Kütüphane	x		1		
Rehberlik Servisi	x		2		
Resim Odası		x			
Müzik Odası					
Çok Amaçlı Salon	x		1		
Spor Salonu	x		2		

## 2.7.8. Mali Kaynaklar

**Tablo 18. Kaynak Tablosu**

Kaynaklar	2024	2025	2026	2027	2028
Genel Bütçe	36.000	50.000	70.000	100.000	130.000
Okul Aile Birliđi	0	10			
Özel İdare	0	0	0	0	0
Kira Gelirleri	36.000	50.000	70.000	100.000	130.000
Döner Sermaye	0	0	0	0	0
Dış Kaynak/Projeler	0	0	0	0	0
Diđer	0	0	0	0	0
<b>TOPLAM</b>	<b>36.000</b>	<b>50.000</b>	<b>70.000</b>	<b>100.000</b>	<b>130.000</b>

**Tablo 19. Harcama Kalemleri**

Harcama Kalemi	Çeşitleri
Personel	Sözleşmeli olarak çalışan personelin (sekreter temizlik, güvenlik) ücret, vergi, sigorta vb. giderleri
Onarım	Okul/kurum binası ve tesisatlarıyla ilgili her türlü küçük onarım; makine, bilgisayar, yazıcı vb. bakım giderleri
Sosyal-sportif faaliyetler	Etkinlikler ile ilgili giderler
Temizlik	Temizlik malzemeleri alımı
İletişim	Telefon, faks, internet, posta, mesaj giderleri
Kırtasiye	Her türlü kırtasiye ve sarf malzemesi giderleri

**Tablo 20. Gelir-Gider Tablosu**

YILLAR	2021		2022		2023	
	GELİR	GİDER	GELİR	GİDER	GELİR	GİDER
Temizlik	74850	48500	103056	62500	223350	73400
Küçük Onarım		12000		22.756		90.000
Bilgisayar Harcamaları		0		0		22800
Büro Makinaları Harcamaları		0		0		8400
Telefon		2850		4300		6750
Sosyal Faaliyetler		3000		4600		7000
Kırtasiye		8500		8900		15000
GENEL						

## 2.7.9. İstatistiki Veriler

**Tablo 21**

Okul Öğrenci Durumları			
YILLAR	2021	2022	2023
Genel Mevcut	452	398	338
Sınıf ortalaması	22	21	18
Sınıf mevcudu en fazla öğrenci sayısı	36	36	36
Sınıf mevcudu en az öğrenci sayısı	4	4	3
Sınıfı doğrudan geçen öğrenci sayısı	432	362	279
Sınıfı doğrudan geçen öğrenci oranı	90%	85%	86%
Sınıfı tekrarı yapan öğrenci sayısı	20	36	59
Sınıfı tekrarı yapan öğrenci oranı	7%	8%	13%

**Tablo 22**

Okul DYK Kursları			
YILLAR	2021	2022	2023
Kurs açılan dersler	5	5	0
Katılan öğrenci sayısı	62	69	0
Katılan öğretmen sayısı	5	5	0

Tablo 23

Okulda yapılan Sosyal ve Kültürel Faaliyetler				
Yapılan etkinliğin adı	YILLAR	2021	2022	2023
KERMES	Görev alan öğretmen sayısı	12	10	22
	Katılan öğrenci sayısı	250	150	170
	Katılan öğrenci oranı	60%	55	60
	Katılan veli sayısı	25	30	20
	Katılan veli oranı	20%	35	20
İL DIŞI GEZİ	Görev alan öğretmen sayısı	5	5	5
	Katılan öğrenci sayısı	45	45	45
	Katılan öğrenci oranı	10	15	20
	Katılan veli sayısı	0	0	0
	Katılan veli oranı	0	0	0
İL İÇİ GEZİ	Görev alan öğretmen sayısı	7	7	7
	Katılan öğrenci sayısı	45	45	45
	Katılan öğrenci oranı	10	15	20
	Katılan veli sayısı	0	0	0
	Katılan veli oranı	0	0	0
NEVRUZ ETKİNLİĞİ	Görev alan öğretmen sayısı	30	32	0
	Katılan öğrenci sayısı	450	362	0
	Katılan öğrenci oranı	100	100	0
	Katılan veli sayısı	5	4	0
	Katılan veli oranı	9	10	0



## 2.8. Çevre Analizi (PESTLE)

Tablo 24: Çevre Analizi (PESTLE)

ETKENLER	TESPİTLER (ETKENLER/SORUNLAR)		İDAREYE ETKİSİ		NE YAPILMALI?
			FIRSATLAR	TEHDİTLER	
POLİTİK	1	Türkiye'nin Avrupa Birliğine tam üyelik süreci	X		
	2	Hükümet politikalarında ve üst politika belgelerinde eğitimin öncelikli bir alan olarak yer alması	X		
	3	Politika yapıcılarının Bakanlığımızı ve hizmet sunduğu kesimleri önemsemeleri	X		
	4	Yerel yönetimlerin eğitime ilgisinin artması	X		
	5	Eğitimin tüm kademelerinde çağın gereklerine uygun öğrenci merkezli yeni eğitim müfredatının uygulanması	X		
	6	Okul öncesi eğitime verilen önem ve desteğin artırılarak devam etmesi	X		
	7	Eğitim ve teknolojik altyapı konularındaki devlet politikalarının önem kazanması	X		
	8	Eğitim politikalarının sık sık değişmesi		X	Kalıcı politika uygulamaları yapılmalı
EKONOMİK	Genel ekonomik göstergelerin iyiye doğru gitmesi		X		
	Milli gelirin ve milli gelirden eğitime ayrılan payın artması		X		
	Toplumun refah seviyesinin yükselmesi ve ekonomik istikrar		X		
	Özel sektör ve hayırsever işadamlarının eğitime yatırımlarının yüksek olması		X		
	AB eğitim projelerinin eğitime önemli oranda ekonomik destek sağlaması ve ulusal fonlar		X		
	İlimizin turizm, sanayi ve tarım ekonomisine dayalı bir yapıda olması		X		
	Göçle beraber nüfus ve işsizlik oranının artması			X	Göçün engellenmesi için halka iş imkanı sağlama

	İstihdamda geleneksel alanlardan uzaklaşma		X	Geleneksel alanlarda istihdamlara devam edilmesi
SOSYOKÜLTÜREL	Sivil toplum örgütlerinin eğitime ilgi ve katkısı	X		
	Nüfusu dağılımındaki değişimler, kırsal bölgelerdeki nüfusun azalması	X		
	Çarpık kentleşme ve göçeden ailelerin sosyal uyum sorunları,		X	Göç eden ailelere sosyal uyum kursları verilmesi
	Medyanın olumsuz etkileri ile kültürel değerlerdeki çatışmanın artması		X	Medya kontrol mekanizmalarının daha etkin çalışması
	Toplumun eğitimden beklentilerinin akademik başarıya odaklı olmasının eğitime olumsuz etkisi		X	Sadece akademik eğitim değil mesleki eğitimle ara eleman yetiştiriciliğinin de etkinleşmesi
	Turizmden dolayı farklı kültürlerin bir arada bulunmasından dolayı oluşan sıkıntılar		X	Farklılıklara saygı konulu çalışmalar yapmak
TEKNOLOJİK	Bilginin hızlı üretimi, erişilebilirlik ve kullanılabilirliğinin gelişmesi	X		
	Toplumun teknolojiye açık bir yapıya sahip olması	X		
	Teknolojinin sağladığı yeni öğrenme ve etkileşim/ paylaşım olanaklarının olması	X		
	E-Okul, E-Devlet uygulamaları	X		
	Teknolojinin yenilik ve gelişmeyi tetiklemesi	X		
	Teknolojinin bütün kurumlara ulaştırılmış olması ve paydaşların kullanımına sunulması	X		
	Fatih Projesinin sunduğu imkânlar	X		
	Bilgi ve iletişim teknolojilerinin müfredatı desteklemesi	X		
	Teknolojinin e-öğrenme ile bütünleştirilmesi	X		
	Toplumun teknolojiadaki olumsuz gelişmelerin etkisinde kalması		X	Teknolojiyi etkin ve verimli kullanma bilgileri sunmak
YASAL	Tüm demokratik ülkelerde hukukun üstünlüğüne inanılması	X		
	Mevzuat uygulamalarının faklı olması		X	Mevzuatın tek ve her kurumda aynı

				uygulama yapılmalı
	Mevzuatın sık sık deęişiyor olması		X	Deęişken deęil sabit ve uygulanabilir olmalı
	Hak ve özgürlüklerin tam olarak bilinmemesi		X	Bilinçlendirme çalışmaları yapılmalı
	darenin yargı denetimine açık olması	X		
ÇEVRESEL	Atmosferin ısınması ve iklim deęişimlerinin yaşanması		X	Bireylerin bilinçlendirilmesi
	Tabiatı korumaya dönük politikaların olmaması		X	Yasal düzenlemeler getirilmeli
	İnsanlarda doğayı koruma bilincinin düşük olması		X	Bilinçlendirme çalışmaları yapılmalı
	Atıkların dönüşümü ve çevreye zararsız hale getirilmesinde yetersiz kalınması		X	Bilinçlendirme çalışmaları yapılmalı
	Kurumların çevre bilincini geliştirecek eğitim ve etkinliklere yeterince yer vermemesi		X	Eğitimlerin fazlaştırılması
	Temiz su kaynaklarının her geçen gün azalıyor olması		X	Bilinçlendirme çalışmaları yapılmalı
	Doğaya en büyük tahribatın insan eliyle yapılıyor olması		X	Bilinçlendirme çalışmaları yapılmalı
	Doğal yaşam alanlarının azalıyor olması		X	Bilinçlendirme çalışmaları yapılmalı

## 2.9 GZFT (Güçlü, Zayıf, Fırsat, Tehdit) Analizi

GZFT (SWOT) analizinde gruplar beyin fırtınası yöntemi kullanarak düşünce üretmiş her grup ürettiği düşünceleri önceliklendirme matrisi kullanarak değerlendirmiştir. PEST faktörlerde yapılan analizler de fırsat ve engeller kısmında değerlendirilmiştir.

*Tablo 25: GZFT Listesi*

İç Çevre		Dış Çevre	
Güçlü yönler	Zayıf yönler	Fırsatlar	Tehditler
<ul style="list-style-type: none"> <li>• Öğretmen ve öğrenci sayılarının yeterliliği.</li> <li>• 200 kişilik pansiyonumuzun bulunması.</li> <li>• Alanlarımızda ki çeşitlilik.</li> <li>• Okulumuzdaki alanlar arası işbirliğinin olması.</li> <li>• Meslek lisesi mezunu öğrencilerimizin branşlarından dolayı istihdam kolaylığı.</li> <li>• Sportif faaliyetlerin olması</li> <li>• Kültürel ve sosyal faaliyetlerin yeterli olması.</li> <li>• Tecrübeli bir eğitim kadrosuna sahip olmamız.</li> <li>• Atölye ve laboratuvarların yeterli donanıma sahip olması</li> <li>• Eğitim bölgesinde yeterli tanıtımımızın olması.</li> <li>• Bahçemizin büyük olması, kapalı ve açık spor sahalarının olması.</li> <li>• Okulumuzun 24 saat güvenlik kameraları ve görevlisinin bulunması,okulumuzun açık olduğu zamanlarda polis memuru tarafından kontrol edilmesi</li> <li>• Konferans salonunun olması.</li> <li>• Okulun fiziksel imkanlarının yeterli olması.</li> </ul>	<ul style="list-style-type: none"> <li>• Velilerimizin eğitim seviyelerinin düşük olması.</li> <li>• Öğrencilerimizin ilk öğretimden yetersiz gelmeleri.</li> <li>• Öğrencilerimizin akademik gelecek kaygılarının olmaması.</li> <li>• Okulumuzda Döner Sermaye İşletmesinin olmaması.</li> <li>• Velilerin okula karşı yeterli ilgi göstermemeleri.</li> <li>• Mevcut kütüphanemizin yetersiz olması.</li> </ul>	<ul style="list-style-type: none"> <li>• İşletmelerde beceri eğitiminin geliştirilebilir olması.</li> <li>• Üniversite sınavında katsayı eşitsizliğinin yeni yasa ile eşitlenmiş olması.</li> <li>• Gelişen bilgi ve teknolojinin kullanılması.</li> <li>• AB sürecinde atılan adımlar.</li> <li>• Okulumuzda güvenli ortamın olması.</li> <li>• Okulumuzun coğrafi konumunun uygun olması.</li> <li>• Okul ve kurumlar arasında işbirliği anlayışı ve uyumun olması.</li> <li>• Cep mesaj sisteminin olması ve uygulamamız.</li> </ul>	<ul style="list-style-type: none"> <li>• Okulların çevresinde tehlikeli alanların bulunması,</li> <li>• İlçe genelinde parçalanmış aile sayısının fazla olması ve çocukların okul kayıtlarında yaşanan sıkıntılar,</li> <li>• Branş değişikliği yapan öğretmenlerin yeni alanlarında yeterlilik sorunlarının olmaları,</li> <li>• Medya, internet ve iletişim araçlarının öğrenciler üzerindeki olumsuz etkisi ve bilişim araçlarının yanlış kullanımı,</li> <li>• Madde bağımlılığın özendirici unsurların varlığı,</li> <li>• Dezavantajlı öğrencilerimizin fazla olması,</li> <li>• Medyanın eğitici görevini yerine getirmemesi.</li> <li>• İlköğretimden not ortalaması düşük öğrencilerin okulumuzu tercih etmesi</li> <li>• Sigara ve alkol vb. bağımlılığın artması.</li> </ul>

\*GZFT Analizimiz Stratejik Plan Üst kuruluna sunulmak üzere yapılan oylama sonucunda önem sıralamasına göre yukarıdan aşağıya doğru sıralanmıştır.

## 2.10. Tespit ve İhtiyaçların Belirlenmesi

Okulumuz stratejik planında tespitler ve ihtiyaçlar; durum analizi aşamalarında öne çıkan, durum analizini özetleyebilecek türde ifadelerden oluşturulmuştur. Durum analizinde yer alan her bir başlıkta yapılan değerlendirmeler sonucunda belirlenmiş olan tespitler ve ihtiyaçlardan Müdürlüğümüz stratejik planının mimarisi ve hedef kartlarının oluşturulmasında yararlanılmıştır. Durum analizi çalışmaları sonucunda elde edilen bulgulara hedef kartlarında yer verilmiştir.

## 3. GELECEĞE BAKIŞ

# GELECEGE YONELİM



### 3.1. MİSYONUMUZ

- Türk Millî Eğitiminin amaç, ilke ve hedefleri doğrultusunda Atatürk ilke ve inkılaplarına bağlı disiplinli, çalışkan, mesleki ve akademik alanda başarılı,
- İlgi, yetenek ve hedefleri doğrultusunda yüksek öğretimi hazırlayan,
- Mutlu, özgüvenli, araştıran, sorgulayan, iş birliğine yatkın,
- Hizmet ve sağlık alanlarında ihtiyaç duyulan ulusal ve uluslararası meslek standartlarına uygun nitelikte insan yetiştiren,
- Bilim ve teknoloji ışığında yeniliğe, değişime ve öğrenmeye açık,
- Ailesini, vatanını, milletini ve tüm insanlığı seven,
- İnsanlığa topluma ve doğaya saygılı,

### 3.2. VİZYONUMUZ

Akademik, mesleki ve toplumsal alanda çağın ihtiyaçları çerçevesinde yeniliklere ayak uyduran, milli-manevi ve mesleki disiplinin gerektirdiği her türlü olgunluğu davranış haline getirmiş, kişilik ve karakter seviyesi üst düzeyde bireyler yetiştirmektir.

### 3.3 Temel Değerler

#### TEMEL İLKE VE DEĞERLERİMİZ

- Biz birbirimize ve kendimize güvenimiz. Takım ruhuna ayrıcalık tanır, takım olarak çalışmaya önem ve öncelik veririz.
- Biz tüm öğrencilerimize aynı değeri verir, onlara saygı duyar ve onları koruyup gözetiriz.
- Yaptığımız işi, bir sanatçı gibi, son derece duyarlı, estetik, heyecanlandırarak ve düşündürcek bir sanat eseri gibi ele alırız.
- Paylaşım ve takım çalışmasına önem veririz.
- Eğitimde kaliteyi hedef alırız.
- Bütün çalışmalarımızın odak noktası öğrencilerimizdir.
- Öğrencilerimizin öğrenmeyi öğrenmesi ilk basamağımızdır.
- Biz yaptığımız her şeyi görevlerimiz, yapamadıklarımızı da sorumluluklarımız olarak değerlendiririz
- Farklılıkların zenginlik kaynağı olduğuna inanıyoruz.
- Bilgi paylaşımı,
- Çevre duyarlılığı,
- Eşitlik ve Adalet,
- Geniş katılımlı ekip çalışması,
- Hizmetten yararlananlara saygı,
- İnsan Hakları ve Demokrasinin Evrensel Değerleri,
- İşbirliği,
- Mesleki uzmanlık,
- Planlı çalışma,
- Sanatsal duyarlılık,
- Şeffaflık,

## 4. AMAÇ HEDEF VE STRATEJİLERİN BELİRLENMESİ

### 4.1 Amaçlar

STRATEJİK AMAÇ 1.	Öğrencilerin eğitim ve öğretime etkin katılımlarıyla süreci tamamlamalarını sağlamak.
STRATEJİK AMAÇ 2.	Öğrencilerin hayata ve geleceğe erdemli bir şekilde hazırlanması için bilgi, beceri, tutum ve davranış kazanmaları sağlanacaktır.
STRATEJİK AMAÇ 3.	Okulların kurumsal kapasite ve yeterlilikleri verimli ve sürdürülebilir bir şekilde geliştirilecektir.

### 4.2 Hedefler

Hedef 1.1	Öğrencilerin okula erişim, devam ve okulu tamamlama oranları artırılabilecektir.
Hedef 1.2	Öğrencilerin ders dışı etkinliklere katılım oranları artırılabilecektir.
Hedef 2.1	Öğrencilerin derslerdeki akademik başarıları artırılabilecektir.
Hedef 2.2	Öğrencilerin ilgi, beceri ve yetenekler geliştirilerek üst öğrenime yerleşen öğrenci oranını artırmak
Hedef 2.3	Öğrencilerin ulusal/uluslararası projelere katılım oranları ve hareketlilik sayısı yükseltilerek beceri temelli yabancı dil öğrenme yeterlilikleri artırılabilecektir.
Hedef 3.1	Okulun fiziki mekânlarının okulun ihtiyaç ve hedefleri doğrultusunda iyileştirilmesi sağlanacaktır.
Hedef 3.2	Okul yöneticilerinin ve öğretmenlerin mesleki gelişimleri güçlendirilecektir.
Hedef 3.3	Eğitim ve öğretimin sağlıklı ve güvenli bir ortamda gerçekleştirilmesi için okul sağlığı ve güvenliği geliştirilecektir.
Hedef 3.4	İklim değişikliğinin olumsuz etkilerini azaltmak ve çevresel sürdürülebilirliği sağlamak için tasarruf tedbirleri kapsamında enerji verimliliği artırılabilecektir.

### 4.3 Performans Göstergeleri

PG 1.1.1	Bir eğitim ve öğretim yılında devamsızlık süresi 20 günden (mazeretli ve mazeretsiz) fazla olan öğrenci oranı (%)
PG 1.1.2	Bir eğitim ve öğretim yılında sınıf tekrar eden öğrenci oranı (%)
PG 1.1.3	Bir eğitim ve öğretim yılında örgün eğitimden ayrılan öğrenci oranı (%)
PG 1.1.4	Bir eğitim ve öğretim yılında destekleme ve yetiştirme kurslarına kayıt yaptıran öğrenci oranı (%)
PG 1.1.5	Destekleme ve yetiştirme kurslarındaki toplam ders saatinin 1/5'ine devam etmeyen öğrenci oranı (%)
PG 1.2.1	Bir eğitim ve öğretim yılında bilimsel, sosyal, kültürel, sanatsal ve sportif alanlarda kurum içi ve kurum dışı en az iki faaliyete katılan öğrenci oranı (%)
PG 1.2.2	Bir eğitim ve öğretim yılında en az iki toplum hizmeti faaliyetine katılan öğrenci oranı (%)
PG 1.2.3	Bir eğitim ve öğretim yılında yerel, ulusal ve uluslararası proje, yarışma vb. etkinliklere katılan öğrenci oranı (%)



PG 2.1.1	Matematik dersi not ortalaması	
PG 2.1.2	Türk dili ve Edebiyatı dersi not ortalaması	
PG 2.1.3	Sosyal bilimler alan dersleri yıl sonu başarı puanı	
PG 2.1.4	Fen bilimleri alan dersleri yıl sonu başarı puanı	
PG 2.1.5	İHL meslek dersleri yıl sonu başarı puanı	
PG 2.1.6	Kur'an-ı Kerim dersi yıl sonu başarı puanı	
PG 2.1.7	Yabancı dil dersleri yıl sonu başarı puanı	
PG 2.1.8	Öğrenci başına okunan kitap ortalaması	
PG 2.2.1	Bir üst öğrenime yerleşen öğrenci oranı	
PG 2.2.2	Tercih danışmanlığı faaliyetlerinde yararlanan öğrenci sayısı	
PG 2.2.3	Kariyer rehberliği kapsamında yapılan faaliyet sayısı	
PG 2.2.4	Yüksek Öğretim Kurumları TYT Sınavlarında ilk 10.000 e giren öğrenci sayısı	
PG 2.2.5	Yüksek Öğretim Kurumları AYT Sınavlarında ilk 10.000 e giren öğrenci sayısı	
PG 2.3.1	Yabancı dil öğrenme yeterliklerini geliştirmeye yönelik gerçekleştirilen seminer ve kurs sayısı	
PG 2.3.2	Yabancı dil öğrenme yeterliklerini geliştirmeye yönelik gerçekleştirilen kurs ve seminerlere katılan öğrenci oranı (%)	
PG 2.3.3	Yabancı dil dersi yılsonu puan ortalaması	
PG 2.3.4	Bir eğitim öğretim döneminde ulusal veya uluslararası proje/etkinlik/yarışmalara katılan öğrenci oranı	
PG 2.3.5	Bir eğitim öğretim döneminde ulusal veya uluslararası projelere yapılan başvuru sayısı	
PG 3.1.1	İyileştirilen fiziki mekân (derslik, spor salonu, kütüphane, pansiyon vb.) sayısı	
PG 3.1.2	Fiziksel mekanların temizlik ve hijyenine ilişkin memnuniyet oranı (%)	
PG 3.1.3	Altyapı ve donatım eksikliği bulunan fiziksel birim sayısı	
PG 3.2.1	Uzaktan ve Yüzyüze Hizmet içi eğitimi alan Yönetici ve öğretmen sayısı	
PG 3.2.2	Ulusal ve uluslararası projelere katılım sağlayan öğretmen sayısı	
PG 3.2.3	Yüksek lisans eğitimini sürdüren/ tamamlayan öğretmen ve yönetici sayısı	
PG 3.2.4	Doktora eğitimini sürdüren/tamamlayan öğretmen ve yönetici sayısı	
PG 3.3.1	Okulda yaşanan kaza sayısı	
PG 3.3.2	Bağımlılıkla mücadele ile ilgili konularda eğitim alan	Öğrenci
		Öğretmen
PG 3.3.3	Akran zorbalığı ve siber zorbalıkla ilgili konularda eğitim alan	Öğrenci
		Öğretmen
		Veli

PG 3.3.4	Sağlıklı beslenme ve obezite ile ilgili konularda verilen eğitim alan öğrenci, öğretmen ve veli sayısı	Öğrenci
		Öğretmen
		Veli
PG 3.3.5	Hijyen, gıda güvenliği, bulaşıcı hastalıklar ile ilgili konularda verilen eğitim alan öğrenci, öğretmen ve personel sayısı	Öğrenci
		Öğretmen
		Veli
PG 3.3.6	Sivil savunma eğitimlerine katılan öğrenci ve öğretmen sayısı	Öğrenci
		Öğretmen
PG 3.3.7	Afet ve acil durum tatbikat sayısı	
PG 3.3.8	Disiplin kuruluna sevk edilen olayı sayısı	
PG 3.4.1	Elektrik tüketimi miktarı (kw)	
PG 3.4.2	Su tüketim miktarı (m3)	
PG 3.4.3	Doğalgaz/akaryakıt/kömür tüketim miktarı (m3/lt/kg)	
PG 3.4.4	Temiz ve sürdürülebilir enerji kaynaklarından sağlanan enerji miktarı (kw)	

## TEMA 1. Eğitim Öğretime Erişim ve Katılım

<b>Amaç 1</b>	Öğrencilerin eğitim ve öğretime etkin katılımlarıyla süreci tamamlamalarını sağlamak.
<b>Hedef 1.1</b>	Öğrencilerin okula erişim, devam ve okulu tamamlama oranları artırılabacaktır.

HEDEFE İLİŞKİN GÖSTERGELER			
SIRA	GÖSTERGE	Hedefe Etkisi	Sorumlu Birim
PG 1.1.1	Bir eğitim ve öğretim yılında devamsızlık süresi 20 günden (mazeretli ve mazeretsiz) fazla olan öğrenci oranı (%)	20	Okul İdaresi
PG 1.1.2	Bir eğitim ve öğretim yılında sınıf tekrar eden öğrenci oranı (%)	20	Okul İdaresi
PG 1.1.3	Bir eğitim ve öğretim yılında örgün eğitimden ayrılan öğrenci oranı (%)	20	Okul İdaresi
PG 1.1.4	Bir eğitim ve öğretim yılında destekleme ve yetiştirme kurslarına kayıt yaptıran öğrenci oranı (%)	20	Okul İdaresi
PG 1.1.5	Destekleme ve yetiştirme kurslarındaki toplam ders saatinin 1/5'ine devam etmeyen öğrenci oranı (%)	20	Okul İdaresi

Performans Göstergeleri	Hedefe Etkisi*	Başlangıç Değeri**						İzleme Sıklığı	Rapor Sıklığı
			1. Yıl	2. Yıl	3. yıl	4. Yıl	5. Yıl		
PG 1.1.1	20	%3	%2,5	%2	%1,5	%1	%0	6 Ay	6 Ay
PG 1.1.2	20	%0	%0	%0	%0	%0	%0	6 Ay	6 Ay
PG 1.1.3	20	%7	%6	%5	%4	%2	%0	6 Ay	6 Ay
PG 1.1.4	20	%60	%65	%75	%85	%95	%100	6 Ay	6 Ay
PG 1.1.5	20	%40	%35	%25	%15	%5	%0	6 Ay	6 Ay
<b>Koordinator Birim</b>	Okul İdaresi								

<b>İş birliği Yapılacak Birimler</b>	Zümre Öğretmenler Kurulu
<b>Riskler</b>	
<b>Stratejiler</b>	<p>S1. Öğrencilerin devamsızlık nedenleri belirlenecek, öğrenci ve veli iş birliğiyle bu nedenleri ortadan kaldırmaya yönelik çalışmalar yürütülecektir.</p> <p>S2. Öğrenci devamsızlığının olumsuz etkilerini azaltmaya yönelik eksik kazanımların giderilmesi amacıyla sosyal etkinlikler, uzaktan öğrenme olanaklarına ilişkin farkındalık çalışmaları gibi telafi tedbirleri alınacaktır.</p> <p>S3. Okula aidiyeti artırmak amacıyla diğer kurumlarla iş birliği yapılarak ortamının öğrencilerin akademik, sosyal, kültürel, sanatsal ve sportif faaliyetlere katılımı sağlanacaktır.</p> <p>S4. Sınıf tekrarı nedenleri araştırılarak buna yönelik önleyici tedbirler geliştirilecektir.</p> <p>S5. DYK kurslarına devamsızlık nedenleri araştırılarak devamsızlığı azaltacak çalışmalar yapılacaktır.</p>
	<p>S6. Öğrencilerin örgün eğitimden ayrılma nedenleri araştırılıp okul kaynaklı nedenlerin ortadan kaldırılmasına yönelik tedbirler alınacaktır.</p> <p>S7. Özel eğitim ihtiyacı olan öğrencilerin uygun alanda eğitim alabilmeleri için rehberlik ve yönlendirme faaliyetleri yapılacaktır.</p> <p>S8. Öğrencilerin okula, okul kültürüne ve eğitim alacakları alana uyumunu güçlendirmek için çalışmalar yürütülecektir.</p> <p>S9. Tam öğrenme modeli benimsenip öğrenme eksiklikleri ve kayıpları olan öğrencilere yönelik bireysel çalışmalar yapılacaktır.</p>
<b>Maliyet Tahmini</b>	5.000,00 TL
<b>Tespitler</b>	5 gün ve üzeri özürsüz devamsızlık oranı beklenen seviyenin üzerindedir
<b>İhtiyaçlar</b>	<ul style="list-style-type: none"> <li>• Okul-Aile iş birliğinin geliştirilmesi</li> <li>• Veli eğitimleri</li> <li>• Devamsızlık oranlarının azaltılması</li> </ul>

<b>Amaç 1</b>	Öğrencilerin eğitim ve öğretime etkin katılımlarıyla süreci tamamlamalarını sağlamak.
<b>Hedef 1.2</b>	Öğrencilerin ders dışı etkinliklere katılım oranları artırılabacaktır.

HEDEFE İLİŞKİN GÖSTERGELER			
SIRA	GÖSTERGE	Hedefe Etkisi	Sorumlu Birim
PG 1.2.1	Bir eğitim ve öğretim yılında bilimsel, sosyal, kültürel, sanatsal ve sportif alanlarda kurum içi ve kurum dışı en az iki faaliyete katılan öğrenci oranı (%)	20	Okul İdaresi
PG 1.2.2	Bir eğitim ve öğretim yılında en az iki toplum hizmeti faaliyetine katılan öğrenci oranı (%)	40	Okul İdaresi
PG 1.3.3	Bir eğitim ve öğretim yılında yerel, ulusal ve uluslararası proje, yarışma vb. etkinliklere katılan öğrenci oranı (%)	40	Okul İdaresi

Performans Göstergeleri	Hedefe Etkisi*	Başlangıç Değeri**	GÖSTERGE					İzleme Sıklığı	Rapor Sıklığı
			1. Yıl	2. Yıl	3. yıl	4. Yıl	5. Yıl		
PG 1.2.1	20	%20	%25	%35	%45	%55	%65	6 Ay	6 Ay
PG 1.2.2	40	%10	%15	%20	%25	%30	%35	6 Ay	6 Ay
PG 1.3.3	40	%9	%15	%20	%25	%30	%35	6 Ay	6 Ay
<b>Koordinatör Birim</b>	Okul İdaresi								
<b>İş birliği Yapılacak Birimler</b>	Zümre Öğretmenler Kurulu								
<b>Riskler</b>									
<b>Stratejiler</b>	<p>S1. Her bir öğrencinin bir kulüp faaliyetinde aktif olarak yer alması sağlanarak kulüp faaliyetlerinin etkinliği artırılacaktır.</p> <p>S2. Öğrencilerin seviyelerine uygun olarak toplumsal sorunların çözümüne katkı sağlamak amacıyla afet ve acil durum, çevre, eğitim, spor, kültür ve turizm, sağlık ve sosyal hizmetler alanlarında toplum hizmeti faaliyetlerine katılımları artırılacaktır.</p> <p>S3. Öğrencilerin yerel, ulusal ve uluslararası proje ve yarışmalara katılmaları teşvik edilecektir.</p> <p>S4. Okulda oluşturulacak öğrenci kulüpleri aracılığıyla yerel düzeyde etkinliklerin düzenlenmesi sağlanacaktır.</p> <p>S5. Üniversitelerle iş birliği yaparak öğrencilerimizin yüksek öğretime tanınmalarını ve üniversitelerde yerleşik bilimsel, sosyal, kültürel, sanatsal ve sportif alanlardaki faaliyetlere katılmaları sağlanacaktır.</p> <p>S6. Tabiat Okulu, Mesleki yarışmalar, Uç aylar ve Ramazan, Vakit Kuşanmak –Namaz-, Arapça yarışmaları gibi etkinliklere öğrencilerin katılımları teşvik edilecektir.</p>								
<b>Maliyet Tahmini</b>	20.000,00 TL								
<b>Tespitler</b>	Okulumuz pansiyonlu bir okul olması nedeniyle devamsızlık ve takip noktasında ciddi bir sorun yaşamamaktadır.								
<b>İhtiyaçlar</b>	Toplu taşıma araçlarının artırılması.								

## TEMA 2. Eğitim ve Öğretimde Kalite

<b>Amaç 2</b>	Öğrencilerin hayata ve geleceğe erdemli bir şekilde hazırlanması için bilgi, beceri, tutum ve davranış kazanmaları sağlanacaktır.
<b>Hedef 2.1</b>	Öğrencilerin derslerdeki akademik başarıları artırılabacaktır.

HEDEFE İLİŞKİN GÖSTERGELER			
SIRA	GÖSTERGE	Hedefe Etkisi	Sorumlu Birim
PG 2.1.1	Matematik dersi not ortalaması	10	Okul İdaresi
PG 2.1.2	Türk dili ve Edebiyatı dersi not ortalaması	10	Okul İdaresi
PG 2.1.3	Sosyal bilimler alan dersleri yıl sonu başarı puanı	10	Okul İdaresi
PG 2.1.4	Fen bilimleri alan dersleri yıl sonu başarı puanı	10	Okul İdaresi
PG 2.1.5	İHL meslek dersleri yıl sonu başarı puanı	15	Okul İdaresi
PG 2.1.6	Kur'an-ı Kerim dersi yıl sonu başarı puanı	15	Okul İdaresi
PG 2.1.7	Yabancı dil dersleri yıl sonu başarı puanı	15	Okul İdaresi
PG 2.1.8	Öğrenci başına okunan kitap ortalaması	15	Okul İdaresi

Performans Göstergeleri	Hedefe Etkisi*	Başlangıç Değeri**						İzleme Sıklığı	Rapor Sıklığı
			1. Yıl	2. Yıl	3. yıl	4. Yıl	5. Yıl		
PG 2.1.1	10	62,43	65	68	70	73	75	6 Ay	6 Ay
PG 2.1.2	10	64,08	65	68	70	73	75	6 Ay	6 Ay
PG 2.1.3	10	75,12	77	80	82	85	87	6 Ay	6 Ay
PG 2.1.4	10	57,84	60	62	64	66	70	6 Ay	6 Ay
PG 2.1.5	15	78,13	80	82	84	86	88	6 Ay	6 Ay
PG 2.1.6	15	84,26	86	88	90	90	92	6 Ay	6 Ay
PG 2.1.7	15	75,99	78	79	80	82	85	6 Ay	6 Ay
PG 2.1.8	15	11	15	16	17	19	20	6 Ay	6 Ay
<b>Koordinatör Birim</b>	Okul İdaresi								
<b>İş birliği Yapılacak Birimler</b>	Zümre Öğretmenler Kurulu								
<b>Riskler</b>									

<b>Stratejiler</b>	<p>S1. Öğrencilerin kazanım eksiklikleri tespit edilerek destekleme ve yetiştirme kurslarıyla akademik yeterliklerinin artırılması sağlanacaktır.</p> <p>S2. Bakanlığın hazırladığı dijital platformlar aracılığıyla öğrencilerin tamamlayıcı ve destekleyici eğitim almaları sağlanacaktır.</p> <p>S3. Okulda düzenlenen müzayade, panel vb. etkinlikler vasıtasıyla öğrencilerin dil kullanma ve kendilerini ifade etme becerileri geliştirilecektir.</p> <p>S4. Öğrencilerin kitap okumasını teşvik etmek için etkinlikler düzenlenecektir.</p> <p>S5. Okul içinde makale, kompozisyon yazma, resim yapma vb. yarışmalar düzenlenecek ve öğrencilerin ödüllendirilmesi sağlanacaktır.</p> <p>S6. Derslerde proje tabanlı yöntem kullanılarak öğrencilerin analiz, sentez ve değerlendirme becerilerinin geliştirilmesi sağlanacaktır.</p> <p>S7. Her bir öğrencinin hazır bulunuşluluk seviyesine uygun en az bir proje ve etkinliğe katılması sağlanacaktır.</p>
<b>Maliyet Tahmini</b>	15.000
<b>Tespitler</b>	YKS sürecinde olması gereken kazanımların öğrenci bazında değerlendirilme göstermesi
<b>İhtiyaçlar</b>	DYK kursları aracılığıyla bu eksiklerin giderilmesi ve buna yönelik projelerin üretilmesi.

<b>Amaç 2</b>	Öğrencilerin hayata ve geleceğe erdemli bir şekilde hazırlanması için bilgi, beceri, tutum ve davranış kazanmaları sağlanacaktır.		
<b>Hedef 2.2</b>	Oğrencilerin ilgi, beceri ve yetenekler geliştirilerek üst öğretime yerleşen öğrenci oranını artırmak		
<b>HEDEFE İLİŞKİN GÖSTERGELER</b>			
SIRA	GÖSTERGE	Hedefe Etkisi	Sorumlu Birim
PG 2.2.1	Bir üst öğrenime yerleşen öğrenci oranı	30	Okul İdaresi
PG 2.2.2	Tercih danışmanlığı faaliyetlerinde yararlanan öğrenci sayısı	20	Okul İdaresi
PG 2.2.3	Kariyer rehberliği faaliyetlerine katılan öğrenci sayısı	20	Okul İdaresi
PG 2.2.4	Yüksek Öğretim Kurumları TYT Sınavlarında ilk 10.000 e giren öğrenci sayısı	15	Okul İdaresi
PG 2.2.5	Yüksek Öğretim Kurumları AYT Sınavlarında ilk 10.000 e giren öğrenci sayısı	15	Okul İdaresi

Performans Göstergeleri	Hedefe Etkisi*	Başlangıç Değeri**	1. Yıl	2. Yıl	3. yıl	4. Yıl	5. Yıl	İzleme Sıklığı	Rapor Sıklığı
PG 2.2.1	30	% 45	%60	%65	%70	%75	%80	6 Ay	6 Ay
PG 2.2.2	20	% 2	%4	%6	%8	%10	%15	6 Ay	6 Ay
PG 2.2.3	20	%90	%92	%93	%94	%98	%100	6 Ay	6 Ay
PG 2.2.4	15	%0	%2	%4	%5	%5	%5	6 Ay	6 Ay
PG 2.2.5	15	%0	%2	%2	%3	%3	%3	6 Ay	6 Ay
<b>Koordinatör Birim</b>	Okul İdaresi								
<b>İş birliği Yapılacak Birimler</b>	Zümre Öğretmenler Kurulu								
<b>Riskler</b>									
<b>Stratejiler</b>	<p>S1. Destekleme ve yetiştirme kurslarıyla öğrencilerin genel derslerdeki yeterlilikleri artırılabacaktır.</p> <p>S2. Öğrencilere yönelik bakanlığın hazırlamış olduğu dijital platformlar aracılığı ile yuz yüze eğitime destek olmak üzere uzaktan eğitim imkanları oluşturulacaktır.</p> <p>S3. Öğrencileri ilgi, yetenek ve ihtiyaçları doğrultusunda bir üst öğretim programına hazırlayacak mesleki ve eğitsel rehberlik faaliyetleri yürütülecektir.</p> <p>S4 Üniversitelerle iş birliği yaparak öğrencilerimizin üniversiteye hazırlanmalarını, üniversitelerin imkanlarından yararlanabilmeleri artırılması sağlanacaktır.</p> <p>S5 Kariyer rehberliği kapsamında yapılan faaliyet (panel, mezun buluşmaları, lisans programları tanıtımları v.b) sayıları artırılabacaktır.</p>								
<b>Maliyet Tahmini</b>	10.000,00 TL								
<b>Tespitler</b>	Okulumuzda yürütülen eğitim rehberliği sistemi başarılı bir şekilde yürütülmektedir.								
<b>İhtiyaçlar</b>	YKS'ye hazırlık öğrenci velilerinin isteği.								

<b>Amaç 2</b>	Öğrencilerin hayata ve geleceğe erdemli bir şekilde hazırlanması için bilgi, beceri, tutum ve davranış kazanmaları sağlanacaktır.
<b>Hedef 2.3</b>	Öğrencilerin ilgi, beceri ve yetenekler geliştirilerek üst öğretime yerleşen öğrenci oranını artırmak

HEDEFE İLİŞKİN GÖSTERGELER			
SIRA	GÖSTERGE	Hedef Etkisi	Sorumlu Birim
PG 2.3.1	Yabancı dil öğrenme yeterliklerini geliştirmeye yönelik gerçekleştirilen seminer ve kurs sayısı	20	Okul İdaresi
PG 2.3.2	Yabancı dil öğrenme yeterliklerini geliştirmeye yönelik gerçekleştirilen kurs ve seminerlere katılan öğrenci oranı (%)	20	Okul İdaresi
PG 2.3.3	Yabancı dil dersi yılsonu puan ortalaması	20	Okul İdaresi
PG 2.3.4	Bir eğitim öğretim döneminde ulusal veya uluslararası proje/etkinlik/yarışmalara katılan öğrenci oranı	20	Okul İdaresi
PG 2.3.5	Bir eğitim öğretim döneminde ulusal veya uluslararası projelere yapılan başvuru sayısı	20	Okul İdaresi

Performans Göstergeleri	Hedef Etkisi*	Başlangıç Değeri**						İzleme Sıklığı	Rapor Sıklığı
			1. Yıl	2. Yıl	3. yıl	4. Yıl	5. Yıl		
PG 2.3.1	20	0	1	2	2	2	2	6 Ay	6 Ay
PG 2.3.2	20	%0	%30	%35	%40	%45	%50	6 Ay	6 Ay
PG 2.3.3	20	75,99	78	79	80	82	85	6 Ay	6 Ay
PG 2.3.4	20	%50	%60	%70	%80	%90	%100	6 Ay	6 Ay
PG 2.3.5	20	10	13	20	25	30	35	6 Ay	6 Ay
<b>Koordinatör Birim</b>	Okul İdaresi								
<b>İş birliği Yapılacak Birimler</b>	Zümre Öğretmenler Kurulu								
<b>Riskler</b>									
<b>Stratejiler</b>	<p>S1. Öğrencilerin yabancı dil öğrenme yeterliliklerini geliştirmeye yönelik kurslar açılacaktır.</p> <p>S2. Öğrencilere yabancı dil bilmenin önemini ve gerekliliğini anlatan seminerler düzenlenecektir.</p> <p>S3. Öğrencilerin yabancı dil eğitimine yönelik olarak düzenlenen konferanslara katılımları sağlanacaktır.</p> <p>S4. Yabancı dil eğitimine yönelik dijital içerikler ve platformlardan haberdar olmaları sağlanacaktır.</p> <p>S5. Yabancı dil eğitimini destekleyen uluslararası projelerin ve hareketliliklerin tanıtımını yaparak öğretmen ve öğrencinin motivasyonu sağlanacaktır.</p> <p>S6. Duvar panoları, afişler, vb. uygulamalarla okulun fiziki alanlarında yabancı dilin yazılı olarak ön plana çıkartılması sağlanacaktır.</p> <p>S7. Tüm Kademelerdeki öğrencilere pratik yapma imkânı sağlayan materyallerin bulunduğu yabancı dil sınıfı ya da atölyesi oluşturulacaktır.</p> <p>S8. Yabancı dil etkinlikleri kapsamında öğrenci kulüpleri oluşturulacaktır.</p>								
<b>Maliyet Tahmini</b>	30.000,00								
<b>Tespitler</b>	Farklı kurumlardan gelen öğrencilerin yabancı dil seviyelerinin değişken olması								
<b>İhtiyaçlar</b>	Yabancı dil seviyeleri değişkenlik arz eden öğrencilerin seviyelerinin eşitlenmesi								



## TEMA 3. Kurumsal Kapasite

<b>Amaç 3</b>	Okulların kurumsal kapasite ve yeterlilikleri verimli ve sürdürülebilir bir şekilde geliştirilecektir.
<b>Hedef 3.1</b>	Okulun fiziki mekânlarının okulun ihtiyaç ve hedefleri doğrultusunda iyileştirilmesi sağlanacaktır.

## HEDEFE İLİŞKİN GÖSTERGELER

SIRA	GÖSTERGE	Hedef Etkisi	Sorumlu Birim
PG 3.1.1	İyileştirilen fiziki mekân (derslik, spor salonu, kütüphane, pansiyon vb.) sayısı	40	Okul İdaresi
PG 3.1.2	Fiziksel mekânların temizlik ve hijyenine ilişkin memnuniyet oranı (%)	30	Okul İdaresi
PG 3.1.3	Altyapı ve donatım eksikliği bulunan fiziksel birim sayısı	30	Okul İdaresi

Performans Göstergeleri	Hedef Etkisi*	Başlangıç Değeri**	GÖSTERGE					İzleme Sıklığı	Rapor Sıklığı
			1. Yıl	2. Yıl	3. yıl	4. Yıl	5. Yıl		
PG 3.1.1	40	5	5	4	3	3	3	6 Ay	6 Ay
PG 3.1.2	30	%85	%90	%95	%100	%100	%100	6 Ay	6 Ay
PG 3.1.3	30	1	1	1	1	1	1	6 Ay	6 Ay
<b>Koordinatör Birim</b>	Okul İdaresi								
<b>İş birliği Yapılacak Birimler</b>	Okul Personeli								
<b>Riskler</b>									
<b>Stratejiler</b>	S1. Okulun fiziki mekânlarının durum tespiti yapılacak ve iyileştirilmesi için önceliklendirilmiş bir plan doğrultusunda çalışmalar yapılacaktır. S2. Fiziksel mekânların iyileştirilmesi için kamu idareleri, belediyeler ve işverenlerle iş birlikleri yapılacaktır. S3. Atölye ve laboratuvarların iyileştirilmesi için sektör ile iş birlikleri yapılacaktır. S4. Bilişim altyapısını güçlendirmek amacıyla sektörle iş birlikleri yapılacaktır. S5. Temizlik ve hijyen memnuniyet düzeyi belirlemek için anketler uygulanarak yapılacak değerlendirmeler sonucunda gerekli tedbirler alınacaktır.								
<b>Maliyet Tahmini</b>	80.000,00 TL								
<b>Tespitler</b>	Okul binamızın yeni olması nedeniyle fiziki ortam noktasında bir sıkıntı yaşanmamaktadır.Ancak internet altyapımız bulunmamaktadır.								
<b>İhtiyaçlar</b>	İnsan gücü Maddi Kaynak								

<b>Amaç 3</b>	Okulların kurumsal kapasite ve yeterlilikleri verimli ve sürdürülebilir bir şekilde geliştirilecektir.
<b>Hedef 3.2</b>	Okul yöneticilerinin ve öğretmenlerin mesleki gelişimleri güçlendirilecektir.

HEDEFE İLİŞKİN GÖSTERGELER			
SIRA	GÖSTERGE	Hedefe Etkisi	Sorumlu Birim
PG 3.2.1	Uzaktan ve Yüzyüze Hizmet içi eğitimi alan Yönetici ve öğretmen sayısı	25	Okul İdaresi
PG 3.2.2	Ulusal ve uluslararası projelere katılım sağlayan öğretmen sayısı	25	Okul İdaresi
PG 3.2.3	Yüksek lisans eğitimi sürdüren/ tamamlayan öğretmen ve yönetici sayısı	25	Okul İdaresi
PG 3.2.4	Doktora eğitimi sürdüren/tamamlayan öğretmen ve yönetici sayısı	25	Okul İdaresi

Performans Göstergeleri	Hedefe Etkisi*	Başlangıç Değeri**	GÖSTERGE					İzleme Sıklığı	Rapor Sıklığı	
			1. Yıl	2. Yıl	3. yıl	4. Yıl	5. Yıl			
PG 3.2.1	25	20	20	20	20	20	20	20	6 Ay	6 Ay
PG 3.2.2	25	20	20	20	20	20	20	20	6 Ay	6 Ay
PG 3.2.3	25	4	5	5	5	5	5	5	6 Ay	6 Ay
PG 3.2.4	25	0	0	0	0	0	0	0	6 Ay	6 Ay
<b>Koordinatör Birim</b>	Okul İdaresi									
<b>İş birliği Yapılacak Birimler</b>	Zümre Öğretmenler Kurulu									
<b>Riskler</b>										
<b>Stratejiler</b>	S1. Okul yöneticilerinin ve öğretmenlerin mesleki gelişim ihtiyaçları tespit edilerek, bu ihtiyaçları gidermeye yönelik bir mesleki gelişim planı hazırlanacaktır. S2. Okul yöneticilerinin ve öğretmenlerin uzaktan hizmet içi eğitimlere katılmaları teşvik edilecektir. S3. Okul personelinin motivasyon, iş doyum ve kurumsal bağlılık düzeylerini artıracak çalışmalar yapılacaktır.									
<b>Maliyet Tahmini</b>	5.000,00 TL									
<b>Tespitler</b>	Hizmet içi eğitim faaliyetleri çoğunlukla resen düzenlenmektedir Hizmet içi eğitim faaliyetleri ders saatlerinin dışında düzenlendiği için katılımcılarda isteksizliğe sebep olmaktadır.Yüksek lisansın ek puan vermesi gerekmektedir.									
<b>İhtiyaçlar</b>	Paydaş görüşlerinin değerlendirilmesi, iş birliğinin geliştirilmesi									

<b>Amaç 3</b>	Okulların kurumsal kapasite ve yeterlilikleri verimli ve sürdürülebilir bir şekilde geliştirilecektir.
<b>Hedef 3.3</b>	Eğitim ve öğretimin sağlıklı ve güvenli bir ortamda gerçekleştirilmesi için okul sağlığı ve güvenliği geliştirilecektir.

HEDEFE İLİŞKİN GÖSTERGELER				
SIRA	GÖSTERGE		Hedefe Etkisi	Sorumlu Birim
PG 3.3.1	Okulda yaşanan kaza sayısı		15	Okul İdaresi
PG 3.3.2	Bağımlılıkla mücadele ile ilgili konularda eğitim alan	Öğrenci	5	Okul İdaresi
		Öğretmen	5	
PG 3.3.3	Akran zorbalığı ve siber zorbalıkla ilgili konularda eğitim alan	Öğrenci	5	Okul İdaresi
		Öğretmen	5	
		Veli	5	
PG 3.3.4	Sağlıklı beslenme ve obezite ile ilgili konularda verilen eğitim alan öğrenci, öğretmen ve veli sayısı	Öğrenci	5	Okul İdaresi
		Öğretmen	5	
		Veli	5	
PG 3.3.5	Hijyen, gıda güvenliği, bulaşıcı hastalıklar ile ilgili konularda verilen eğitim alan öğrenci, öğretmen ve personel sayısı	Öğrenci	5	Okul İdaresi
		Öğretmen	5	
		Veli	5	
PG 3.3.6	Sivil savunma eğitimlerine katılan öğrenci ve öğretmen sayısı	Öğrenci	5	Okul İdaresi
		Öğretmen	5	
PG 3.3.7	Afet ve acil durum tatbikat sayısı		10	Okul İdaresi
PG 3.3.8	Disiplin kuruluna sevk edilen olayı sayısı		10	Okul İdaresi

Performans Göstergeleri	Hedefe Etkisi*	Başlangıç Değeri**						İzleme Sıklığı	Rapor Sıklığı
			1. Yıl	2. Yıl	3. yıl	4. Yıl	5. Yıl		
PG 3.3.1	15	3	2	1	0	0	0	6 Ay	6 Ay
PG 3.3.2	10	175	200	200	200	200	200	6 Ay	6 Ay
PG 3.3.3	15	187	200	200	200	200	200	6 Ay	6 Ay
PG 3.3.4	15	102	150	150	150	150	150	6 Ay	6 Ay
PG 3.3.5	15	105	150	150	150	150	150	6 Ay	6 Ay
PG 3.3.6	10	198	200	200	200	200	200	6 Ay	6 Ay
PG 3.3.7	10	2	2	2	2	2	2	6 Ay	6 Ay
PG 3.3.8	10	1	1	1	0	0	0	6 Ay	6 Ay
<b>Koordinatör Birim</b>	Okul İdaresi								
<b>İş birliği Yapılacak Birimler</b>	Zümre Öğretmenler Kurulu								
<b>Riskler</b>									

<b>Stratejiler</b>	<p>S1. Öğrenci, öğretmen ve velilerde farkındalık oluşturmak için bağımlılıkla mücadele, akran zorbalığı, siber zorbalık, sağlıklı beslenme ve obezite, hijyen, bulaşıcı hastalıklar ve gıda güvenliği gibi konularda alan uzmanları ile iş birliğinde eğitimler düzenlenecektir.</p> <p>S2. Okulda yaşanan disiplin olaylarının nedeni rehber öğretmen koordinasyonunda sınıf rehber öğretmeni ve öğrencilerin diğer öğretmenleriyle iş birliğinde tespit edilerek bu konuda çalışmalar yapılarak öğrencilerin ve velilerin farkındalıkları artırılacaktır.</p> <p>S3. Başarılı ve örnek davranış sergileyen öğrencilerin onur belgesiyle ödüllendirilmesi ve bu öğrencilerin diğer öğrencilere örnek olması sağlanacaktır.</p> <p>S4. Doğa, insan ve teknoloji kaynaklı (deprem, sel, heyelan, yangın, çığ ve salgın</p>
	<p>hastalıklar vd.) afetlere karşı gerekli tedbirlerin alınması için çalışmalar yapılacaktır.</p> <p>S5. Doğa, insan ve teknoloji kaynaklı (deprem, sel, heyelan, yangın, çığ ve salgın hastalıklar vd.) konularında alan uzmanları ile iş birliğinde öğretmen, öğrenci ve velilere farkındalık eğitimleri verilecektir.</p> <p>S6. Sivil savunma alanında öğrenci kulübü faaliyetleri kapsamında etkinlikler düzenlenecektir.</p> <p>S7. Okulun afet ve acil durum eylem planının güncel tutulması sağlanacaktır.</p> <p>S8. Afet ve acil durum tatbikatları düzenlenecektir.</p>
<b>Maliyet Tahmini</b>	19.000,00 TL
<b>Tespitler</b>	Kurumuzda herhangi bir akran zorbalığı vakası tespit edilememiştir. Bağımlılık noktasında bilinç oluşturulmuştur.
<b>İhtiyaçlar</b>	Diğer kurumlarla iş birliği, eğitim faaliyetlerinde uzman desteği

<b>Amaç 3</b>	Okulların kurumsal kapasite ve yeterlilikleri verimli ve sürdürülebilir bir şekilde geliştirilecektir.
<b>Hedef 3.4</b>	İklim değişikliğinin olumsuz etkilerini azaltmak ve çevresel sürdürülebilirliği sağlamak için tasarruf tedbirleri kapsamında enerji verimliliği artırılacaktır.

HEDEFE İLİŞKİN GÖSTERGELER			
SIRA	GÖSTERGE	Hedefe Etkisi	Sorumlu Birim
PG 3.4.1	Elektrik tüketimi miktarı (kw)	25	Okul İdaresi
PG 3.4.2	Su tüketim miktarı (m3)	25	Okul İdaresi
PG 3.4.3	Doğalgaz/akaryakıt/kömür tüketim miktarı (m3/lt/kg)	25	Okul İdaresi
PG 3.4.4	Temiz ve sürdürülebilir enerji kaynaklarından sağlanan enerji miktarı (kw)	25	Okul İdaresi

Performans Göstergeleri	Hedefe Etkisi*	Başlangıç Değeri**						İzleme Sıklığı	Rapor Sıklığı
			1. Yıl	2. Yıl	3. yıl	4. Yıl	5. Yıl		
PG 3.4.1	25	177.000	150.000	140.000	135.000	130.000	125.000	6 Ay	6 Ay
PG 3.4.2	25	5537	5500	5000	4500	4500	4000	6 Ay	6 Ay
PG 3.4.3	25	0	0	0	0	0	0	0	0
PG 3.4.4	25	0	0	0	0	0	0	0	0
<b>Koordinatör Birim</b>	Okul İdaresi								
<b>İş birliği Yapılacak Birimler</b>	Tüm Okul Personeli								

<b>Riskler</b>	Kurumumuzun 4 binadan oluşması tüketim miktarlarının çoğalmasına sebebiyet vermektedir.
<b>Stratejiler</b>	S1. Okul elektrik, su ve yakıt tüketim miktar ve tutar olarak izlenerek tüketim artıran unsurlar araştırılacak ve verimliliği artıracak tedbirler alınacaktır. S2. Tasarruf tedbirleri kapsamında enerji verimliliği ile ilgili farkındalık çalışmaları yapılacaktır. S3. Enerji tasarrufunun sağlanması için atölye ve laboratuvarlarda tedbir alınmasına yönelik çalışmalar yapılacaktır. S4. Enerji tasarrufuna yönelik proje geliştirilecektir. S5. Temiz ve sürdürülebilir enerji kaynaklarından daha fazla yararlanmak için çalışmalar yapılacaktır.

<b>Maliyet Tahmini</b>	30.000,00 TL
<b>Tespitler</b>	Toplum bilincinin tüm meşru yollar kullanılarak yaygınlaştırılması
<b>İhtiyaçlar</b>	Temiz ve sürdürülebilir enerji kaynaklarının yaygınlaştırılması

#### 4.4. Stratejilerin Belirlenmesi

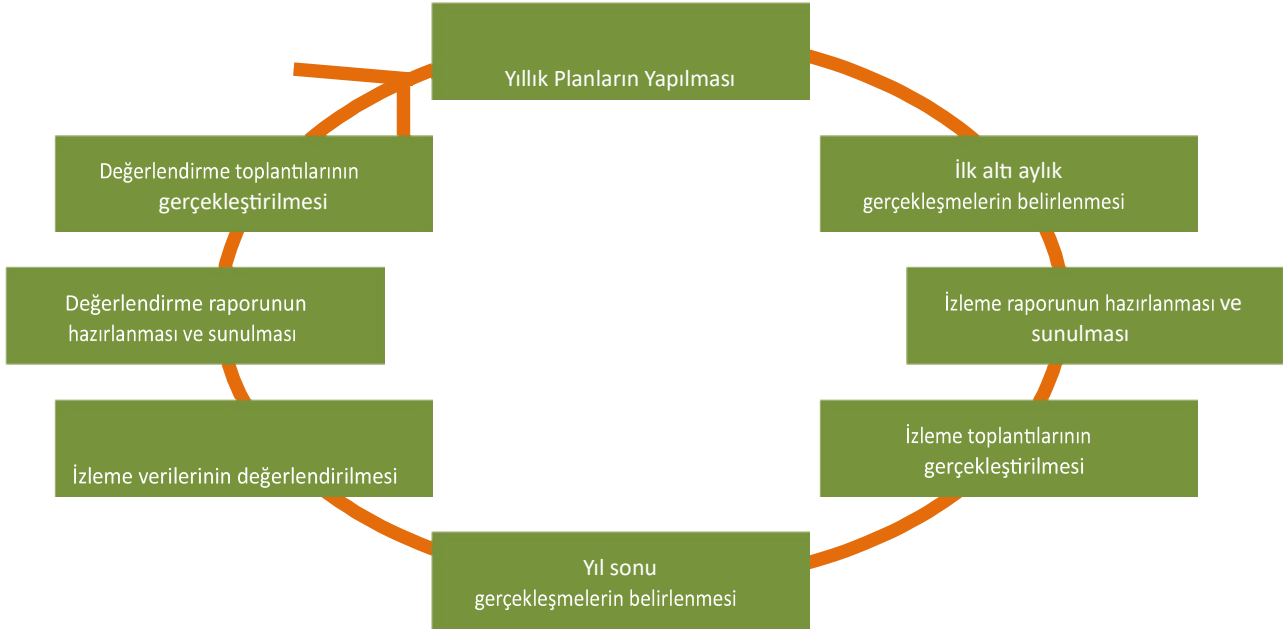
STRATEJİK AMAÇ 1.	Öğrencilerin eğitim ve öğretime etkin katılımlarıyla süreci tamamlamalarını sağlamak.
Hedef 1.1	Öğrencilerin okula erişim, devam ve okulu tamamlama oranları artırılabacaktır.
Hedef 1.2	Öğrencilerin ders dışı etkinliklere katılım oranları artırılabacaktır.
STRATEJİK AMAÇ 2.	Öğrencilerin hayata ve geleceğe erdemli bir şekilde hazırlanması için bilgi, beceri, tutum ve davranış kazanmaları sağlanacaktır.
Hedef 2.1	Öğrencilerin derslerdeki akademik başarısı artırılabacaktır.
Hedef 2.2	Öğrencilerin ilgi, beceri ve yetenekler geliştirilerek üst öğrenime yerleşen öğrenci oranını artırmak
Hedef 2.3	Öğrencilerin ulusal/uluslararası projelere katılım oranları ve hareketlilik sayısı yükseltilerek beceri temelli yabancı dil öğrenme yeterlilikleri artırılabacaktır.
STRATEJİK AMAÇ 3.	Okulların kurumsal kapasite ve yeterlilikleri verimli ve sürdürülebilir bir şekilde geliştirilecektir.
Hedef 3.1	Okulun fiziki mekânlarının okulun ihtiyaç ve hedefleri doğrultusunda iyileştirilmesi sağlanacaktır.
Hedef 3.2	Okul yöneticilerinin ve öğretmenlerin mesleki gelişimleri güçlendirilecektir.
Hedef 3.3	Eğitim ve öğretimin sağlıklı ve güvenli bir ortamda gerçekleştirilmesi için okul sağlığı ve güvenliği geliştirilecektir.
Hedef 3.4	İklim değişikliğinin olumsuz etkilerini azaltmak ve çevresel sürdürülebilirliği sağlamak için tasarruf tedbirleri kapsamında enerji verimliliği artırılabacaktır.

#### 4.5. Maliyetlendirme

Tablo 21. Tahmini Maliyet Tablosu

	2024	2025	2026	2027	2028	Toplam Maliyet
<b>AMAÇ 1</b>						
<b>Hedef 1.1</b>	5000	5400	6000	6100	6200	28.700
<b>Hedef 1.2</b>	20.000	21000	22000	22500	23000	108.500
<b>AMAÇ 1 TOPLAM</b>						<b>137.200</b>
<b>AMAÇ 2</b>						
<b>Hedef 2.1</b>	15.000	16000	17000	17500	17500	83.000
<b>Hedef 2.3</b>	10.000	11000	12500	12500	13000	59.000
<b>AMAÇ 2 TOPLAM</b>						<b>142.000</b>
<b>AMAÇ 3</b>						
<b>Hedef 3.1</b>	30.000	31000	32000	32500	32500	158.000
<b>Hedef 3.2</b>	25.000	26000	27000	27500	28000	133.500
<b>Hedef 3.3</b>	19.000	20000	21000	21500	22000	103.500
<b>Hedef 3.4</b>	30.000	31000	32000	32500	33000	158.500
<b>AMAÇ 3 TOPLAM</b>						<b>553.500</b>
<b>GENEL TOPLAM</b>						<b>832.700</b>

## 5. İZLEME VE DEĞERLENDİRME



Okulumuzun 2024–2028 Stratejik Planı’nda yer alan performans göstergelerinin gerçekleşme durumlarının tespiti yılda iki kez yapılacaktır. Ara izleme olarak nitelendirilebilecek yılın ilk altı aylık dönemini kapsayan birinci izleme kapsamında, MEB Stratejik Plan İzleme ve Değerlendirme Modülü vasıtasıyla, Strateji Geliştirme Başkanlığı tarafından harcama birimlerinden sorumlu oldukları performans göstergeleri ve stratejiler ile ilgili gerçekleşme durumlarına ilişkin veriler toplanarak konsolide edilecektir. Performans hedeflerinin gerçekleşme durumları hakkında hazırlanan “stratejik plan izleme raporu” Bakan, Bakan yardımcıları, birim amirleri ve kurum içi paydaşların görüşüne sunulacaktır. Bu aşamada amaç, varsa öncelikle yıllık hedefler olmak üzere, hedeflere ulaşılmasının önündeki engelleri ve riskleri belirlemek ve yıllık hedeflere ulaşılmasını sağlamak üzere gerekli görülebilecek tedbirlerin alınmasıdır. Yılın tamamına ilişkin ikinci izleme kapsamında ise MEB Stratejik Plan İzleme ve Değerlendirme Modülü vasıtasıyla, Strateji Geliştirme Başkanlığı tarafından harcama birimlerinden sorumlu oldukları performans göstergeleri ve stratejiler ile ilgili yıl sonu gerçekleşme durumlarına ait veriler toplanacaktır.

Stratejik plan değerlendirme raporu, üst yönetici başkanlığında yapılan değerlendirme toplantısında stratejik planın kalan süresi için hedeflere nasıl ulaşılacağına ilişkin alınacak gerekli önlemleri de içerecek şekilde son hale getirilerek Mayıs ayı sonuna kadar Cumhurbaşkanlığı Strateji ve Bütçe Başkanlığına gönderilecektir. Hedeflerin ve ilgili performans göstergeleri ile risklerin takibi, hedeften sorumlu birimin harcama yetkilisinin; hedeflerin gerçekleşme sonuçlarının harcama birimlerinden alınacak analizi, değerlendirilmesi ve üst yöneticiye sunulması ise SGB’nin sorumluluğundadır.

Hazırlanan bu stratejik planda yer alan amaç ve hedefler benzer yöntemle hazırlanan performans programları vasıtasıyla gerçekleştirilmeye çalışılmıştır. Performans programları, stratejik planda yer alan stratejik hedeflere dayalı olarak belirlenen yıllık performans hedefleri ile oluşturulmuştur. Stratejik planının uygulamaları 6 aylık periyotlarla izlenerek değerlendirilmiştir.

## TABLO/ ŞEKİL/GRAFİKLER/EKLER

TEMA:	ERİŞİM							
STRATEJİK AMAÇ 1.	Öğrencilerin eğitim ve öğretime etkin katılımlarıyla süreci tamamlamalarını sağlamak.							
Hedef 1.	Öğrencilerin okula erişim, devam ve okulu tamamlama oranları artırılabacaktır.							
PGNO	Performans Göstergeleri	Hedef Etkisi	Başlangıç Değeri	2024 Hedef	2025 Hedef	2026 Hedef	2027 Hedef	2028 Hedef
PG 1.1.1	Bir eğitim ve öğretim yılında devamsızlık süresi 20 günden (mazeretli ve mazeretsiz) fazla olan öğrenci oranı (%)	20	12	10	8	7	5	0
PG 1.1.2	Bir eğitim ve öğretim yılında sınıf tekrar eden öğrenci oranı (%)	20	35	30	25	15	12	0
PG 1.1.3	Bir eğitim ve öğretim yılında örgün eğitimden ayrılan öğrenci oranı (%)	20	5	0	0	0	0	0
PG 1.1.4	Bir eğitim ve öğretim yılında destekleme ve yetiştirme kurslarına kayıt yaptıran öğrenci oranı (%)	20	35	45	50	60	70	100
PG 1.1.5	Destekleme ve yetiştirme kurslarındaki toplam ders saatinin 1/5'ine devam etmeyen öğrenci oranı (%)	20	30	0	0	0	0	0
Stratejiler	<p>S1. Öğrencilerin devamsızlık nedenleri belirlenecek, öğrenci ve veli iş birliğiyle bu nedenleri ortadan kaldırmaya yönelik çalışmalar yürütülecektir.</p> <p>S2. Öğrenci devamsızlığının olumsuz etkilerini azaltmaya yönelik eksik kazanımların giderilmesi, sosyal etkinlikler, uzaktan öğrenme olanaklarına ilişkin farklılıkların çalışmaları gibi telafi tedbirleri alınacaktır.</p> <p>S3. Okul ortamının öğrenciler için cazip hale gelmesini sağlayacak sosyal, sportif vb. imkânlar artırılabacaktır.</p> <p>S4. Sınıf tekrarı nedenleri araştırılarak buna yönelik önleyici tedbirler geliştirilecektir. S5. DYK kurslarına devamsızlık nedenleri araştırılarak devamsızlığı azaltacak çalışmalar yapılacaktır.</p> <p>S6. Öğrencilerin örgün eğitimden ayrılan nedenleri araştırılıp okul kaynaklı nedenlerin ortadan kaldırılmasına yönelik tedbirler alınacaktır.</p> <p>S7. Özel eğitim ihtiyacı olan öğrencilerin uygun alanda eğitim alabilmeleri için rehberlik ve yönlendirme faaliyetleri yapılacaktır.</p> <p>S8. Öğrencilerin okula, okul kültürüne ve eğitim alacakları alana uyumunu güçlendirmek için çalışmalar yürütülecektir.</p>							

TEMA:	ERİŞİM							
STRATEJİK AMAÇ 1.	Öğrencilerin eğitim ve öğretime etkin katılımlarıyla süreci tamamlamalarını sağlamak.							
Hedef 1.2	Öğrencilerin ders dışı etkinliklere katılım oranları artırılabacaktır.							
PGNO	Performans Göstergeleri	Hedef Etkisi	Başlangıç Değeri	2024 Hedef	2025 Hedef	2026 Hedef	2027 Hedef	2028 Hedef
PG 1.2.1	Bir eğitim ve öğretim yılında bilimsel, sosyal, kültürel, sanatsal ve sportif alanlarda kurum içi ve kurum dışı en az iki faaliyete katılan öğrenci oranı (%)	20	10	15	20	25	30	40
PG 1.2.2	Bir eğitim ve öğretim yılında en az iki toplum hizmeti faaliyetine katılan öğrenci oranı (%)	40	150	170	200	250	280	300
PG 1.2.3	Bir eğitim ve öğretim yılında yerel, ulusal ve uluslararası proje, yarışma vb. etkinliklere katılan öğrenci oranı (%)	40	15	20	25	30	35	50
Stratejiler	<p>S1. Her bir öğrencinin bir kulüp faaliyetinde aktif olarak yer alması sağlanarak kulüp faaliyetlerinin etkinliği artırılabacaktır.</p> <p>S2. Öğrencilerin seviyelerine uygun olarak toplumsal sorunların çözümüne katkı sağlamak amacıyla afet ve acil durum, çevre, eğitim, spor, kültür ve turizm, sağlık ve sosyal hizmetler alanlarında toplum hizmeti faaliyetlerine katılmaları artırılabacaktır.</p> <p>S3. Öğrencilerin yerel, ulusal ve uluslararası proje ve yarışmalara katılmaları teşvik edilecektir.</p> <p>S4. Okulda eğitimi verilen meslek alanlarının öğretim programı kazanımlarına uygun olarak kurum dışı etkinliklere katılım teşvik edilecektir.</p> <p>S5. Okulda oluşturulacak bilim kulübü aracılığıyla yerel düzeyde etkinliklerin düzenlenmesi sağlanacaktır.</p> <p>S6. Sektörle iş birliği içerisinde yürütülen bilimsel, sosyal, kültürel, sanatsal ve sportif alanlardaki faaliyetler artırılabacaktır.</p>							



TEMA:	KALİTE								
STRATEJİK AMAÇ 2	Ulusal ve uluslararası alanda mesleki yeterliliği ile kabul gören, mesleki değerlere sahip, yaratıcı, yenilikçi, girişimci, üretken, ekonomiye değer katan ehil işgücü yetiştirilmesi sağlanacaktır.								
Hedef 2.1	Öğrencilerin genel derslerdeki başarı ortalamaları artırılabacaktır.								
PGNO	Performans Göstergeleri	Hedef Etkisi	Başlangıç Değeri	2024 Hedef	2025 Hedef	2026 Hedef	2027 Hedef	2028 Hedef	
PG 2.1.1	Matematik dersi not ortalaması	20	45	55	60	60	65	70	
PG 2.1.2	Türk dili ve Edebiyatı dersi not ortalaması	20	55	60	65	70	75	80	
PG 2.1.3	Ortak dersler not ortalaması	20	55	60	70	75	80	80	
PG 2.1.4	Yabancı dil dersleri not ortalaması	20	60	65	70	75	80	90	
PG 2.1.5	Öğrenci başına okunan kitap ortalaması	20	3	5	7	9	10	15	
Stratejiler	<p>S1. Öğrencilerin genel derslerdeki kazanım eksiklikleri tespit edilerek destekleme ve yetiştirme kurslarıyla akademik yeterliklerinin artırılması sağlanacaktır.</p> <p>S2. Uzaktan eğitim videoları aracılığıyla öğrencilerin tamamlayıcı ve destekleyici eğitim almaları sağlanacaktır.</p> <p>S3. Okulda düzenlenen müzayade, panel vb. etkinlikler vasıtasıyla öğrencilerin dili kullanma ve kendilerini ifade etme becerileri geliştirilecektir.</p> <p>S4. Öğrencilerin kitap okumasını teşvik etmek için etkinlikler düzenlenecektir.</p> <p>S5. Okul içinde makale, kompozisyon yazma, resim yapma vb. yarışmalar düzenlenecek ve öğrencilerin ödüllendirilmesi sağlanacaktır.</p> <p>S6. Derslerde proje tabanlı yöntem kullanılarak öğrencilerin analiz, sentez ve değerlendirme becerilerinin geliştirilmesi sağlanacaktır.</p> <p>S7. Her bir öğrencinin hazır bulunuşluk seviyesine uygun en az bir proje ve etkinliğe katılması sağlanacaktır.</p>								

TEMA:	KALİTE								
STRATEJİK AMAÇ 2.	Ulusal ve uluslararası alanda mesleki yeterliliği ile kabul gören, mesleki değerlere sahip, yaratıcı, yenilikçi, girişimci, üretken, ekonomiye değer katan ehil işgücü yetiştirilmesi sağlanacaktır.								
Hedef 2.2	Öğrencilerin mesleki beceri ve yetkinlikleri geliştirilecektir.								
PGNO	Performans Göstergeleri	Hedef Etkisi	Başlangıç Değeri	2024 Hedef	2025 Hedef	2026 Hedef	2027 Hedef	2028 Hedef	
PG 2.2.1	Meslek dersleri yıl sonu puan ortalaması	15	52	55	60	65	70	75	
PG 2.2.2	Beceri eğitimi yıl sonu puan ortalaması	10	70	75	80	85	90	100	
PG 2.2.3	Beceri eğitimi alan öğrencilerden işletmenin öğrenci becerileri ile ilgili memnuniyet oranı	10	90	100	100	100	100	100	
PG 2.2.4	Beceri eğitimi alan öğrencilerden işletmenin mesleki etik ile ilgili memnuniyet oranı	10	90	100	100	100	100	100	
PG 2.2.5	Öğrencilerin beceri eğitimi aldıkları işletmeden memnuniyet oranı	10	85	100	100	100	100	100	
PG 2.2.6	Yeşil becerilerle ilgili hazırlanan en az bir etkinlik/projeye katılan öğrenci oranı	10	0	10	15	20	25	30	
PG 2.2.7	Öncelikli olarak yapay zekâ, ileri teknoloji vb. konularda üretilen proje sayısı (bilgi, elektrik ve elektronik teknolojileri alanı)	10	0	0	0	0	0	0	
PG 2.2.8	Öncelikli olarak yapay zekâ, ileri teknoloji vb. alanlarda yerel, ulusal ve uluslararası boyutlarda katılım sağlanan etkinlik sayısı	10	0	0	0	0	0	0	
PG 2.2.9	Buluş, patent, marka ve faydalı model başvuru sayısı	15	0	0	0	0	0	0	
Stratejiler	<p>S1. Meslek derslerinde proje tabanlı yöntem kullanılarak öğrencilerin analiz, sentez ve değerlendirme becerilerinin geliştirilmesi sağlanacaktır.</p> <p>S2. Bakanlık tarafından hazırlanan eğitim-iş ahlakı ve öğrenci yeterlikleri anketlerinin işletmeler ve öğrenciler tarafından doldurması sağlanacaktır. Anket sonuçları değerlendirilerek sonuçlara uygun stratejiler belirlenecektir.</p> <p>S3. Öğrencilerin atölye ve laboratuvar derslerinde fiziki mekân sorumluluğu alması sağlanarak öğrencilerde sorumluluk bilinci geliştirilecektir.</p> <p>S4. Mesleki ve teknik eğitimle ilgili yerel, ulusal ve uluslararası boyutta düzenlenen etkinliklere katılım sağlanacaktır.</p> <p>S5. Öğrencilerin alanlarında becerilerini geliştirmelerini, mesleki yeterliklerinin farkına varmalarını sağlamak amacıyla fikri mülkiyet alanında çalışmalar geliştirilecektir.</p> <p>S6. Çevre okullarda eğitim gören öğrencilerde iklim değişikliği ve yeşil dönüşüm konularında farkındalık oluşturulmasına yönelik faaliyetler gerçekleştirilecektir.</p>								

TEMA:	KALİTE								
STRATEJİK AMAÇ 2.	Ulusal ve uluslararası alanda mesleki yeterliliği ile kabul gören, mesleki değerlere sahip, yaratıcı, yenilikçi, girişimci, üretken, ekonomiye değer katan ehil işgücü yetiştirilmesi sağlanacaktır.								
Hedef 2.3	Bir üst öğrenime yerleşen mesleki ve teknik ortaöğretim öğrencileri sayısı artırılabacaktır.								
PGNO	Performans Göstergeleri	Hedef Etkisi	Başlangıç Değeri	2024 Hedef	2025 Hedef	2026 Hedef	2027 Hedef	2028 Hedef	
PG 2.3.1	Alanında bir üst öğrenime yerleşen öğrenci oranı	40	5	15	20	25	30	40	
PG 2.3.2	Ön lisans programlarına yerleşen öğrenci oranı	20	4	20	25	30	35	50	
PG 2.3.3	Lisans programlarına yerleşen öğrenci oranı	40	1	15	20	25	30	40	
Stratejiler	<p>S1. Destekleme ve yetiştirme kurslarıyla öğrencilerin genel bilgi ve kültür derslerindeki yeterlilikleri artırılabacaktır.</p> <p>S2. Dijital platformlarla öğrenciler akademik anlamda desteklenecektir.</p> <p>S3. Öğrencileri ilgi, yetenek ve ihtiyaçları doğrultusunda bir üst öğrenim programına hazırlayacak mesleki ve eğitsel rehberlik faaliyetleri yürütülecektir.</p>								

TEMA:	KALİTE								
STRATEJİK AMAÇ 2.	Ulusal ve uluslararası alanda mesleki yeterliliği ile kabul gören, mesleki değerlere sahip, yaratıcı, yenilikçi, girişimci, üretken, ekonomiye değer katan ehil işgücü yetiştirilmesi sağlanacaktır.								
Hedef 2.4	Bir üst öğrenime yerleşen mesleki ve teknik ortaöğretim öğrencileri sayısı artırılabacaktır.								
PGNO	Performans Göstergeleri	Hedef Etkisi	Başlangıç Değeri	2024 Hedef	2025 Hedef	2026 Hedef	2027 Hedef	2028 Hedef	
PG 2.4.1	Rehberlik servisi tarafından Öğrenci görüşmeleri sayısı	20	190	200	250	300	350	400	
PG 2.4.2	Rehberlik servisi tarafından Veli görüşmeleri sayısı	20	60	70	80	90	100	150	
PG 2.4.3	Rehberlik servisi tarafından Öğretmen görüşmeleri sayısı	20	30	30	40	45	45	45	
PG 2.4.4	Düzenlenen etkinlik sayısı (Kariyer günü, gezi, seminer vb)	20	25	30	35	40	45	50	
PG 2.4.5	Bireysel ve grup başarısını artırma uygulamaları sayısı	20	5	7	9	12	15	20	
Stratejiler	<p>S1. Sınıf rehber öğretmen ve okul rehber öğretmen arasındaki çalışma iş birliği güçlendirilerek sağlıklı ruh yapısına sahip, kendisini keşfetmeyi öğrenmiş mutlu bireyler yetiştirmeyi sağlamak amacıyla etkinlikler/uygulamalar gerçekleştirilecektir.</p> <p>S2. Rehberlik faaliyetlerinin önemi ile ilgili öğretmenlere yönelik farkındalık faaliyetleri geliştirilecektir.</p> <p>S3. Öğrencilerin yaş dönem özellikleri, bu dönemde karşılaşılabilecek sorunlar ve bu sorunlarla baş etme, öğrenci-veli sağlıklı iletişim kurma yöntemleriyle ilgili velilere yönelik etkinlikler düzenlenerek velilerin eğitim süreçlerinde yer alması sağlanacaktır.</p> <p>S4. Mesleki ve teknik ortaöğretimden mezun ve alanlarında başarı sağlamış bireylerle birlikte kariyer günleri düzenlenerek öğrencilerin motivasyonlarının artırılması sağlanacaktır. S5. Sektörle iş birliği içinde seminer düzenlenerek öğrencilerde girişimcilik konusunda farkındalıklarının artırılması sağlanacaktır.</p>								

TEMA:	KALİTE								
STRATEJİK AMAÇ 2.	Ulusal ve uluslararası alanda mesleki yeterliliği ile kabul gören, mesleki değerlere sahip, yaratıcı, yenilikçi, girişimci, üretken, ekonomiye değer katan ehil işgücü yetiştirilmesi sağlanacaktır.								
Hedef 2.5	Sektörle işbirlikleri artırılarak öğrencilerin pratik deneyim, burs ve istihdam imkânları artacaktır.								
PG NO	Performans Göstergeleri	Hedef Etkisi	Başlangıç Değeri	2024 Hedef	2025 Hedef	2026 Hedef	2027 Hedef	2028 Hedef	
PG 2.5.1	Sektörle iş birliği kapsamında imzalanan protokol sayısı	20	125	120	80	50	40	30	
PG 2.5.2	Protokol kapsamında beceri eğitimi alan öğrenci sayısı	20	125	120	80	50	40	30	
PG 2.5.3	Protokol kapsamında düzenlenen işbaşı eğitimlerine katılan öğretmen sayısı	20	0	0	0	0	0	0	
PG 2.5.4	Protokol kapsamında burs alan öğrenci sayısı	20	0	0	0	0	0	0	
PG 2.5.5	Protokol imzalanan kurum/kuruluşlarda mezuniyetten sonra istihdam edilen öğrenci sayısı	20	0	0	0	0	0	0	
Stratejiler	<p>S1. Öğrencilerin burs, staj/beceri eğitimi ve istihdam imkânlarını artırmak, öğretmenlerin mesleki gelişimlerini sağlamak amacıyla işbaşı eğitimleri düzenlemek için mesleki ve teknik ortaöğretimde eğitimi verilen alanlarda sektörle iş birliğini güçlendirecek protokollerin sayısı artacaktır.</p> <p>S2. İmzalanan protokollerin yürütülme süreçleri ve uygulama sonuçları izlenerek elde edilen veriler ulusal boyutta oluşturulan protokol izleme sistemine girilecektir.</p> <p>S3. Merkezi ve mahalli düzeyde protokoller kapsamında düzenlenen işbaşı eğitimlerine öğretmenlerin katılımı sağlanacaktır.</p> <p>S4. Okul yöneticilerinin sektörle iletişim ve iş birliği becerileri güçlendirilecektir.</p>								

TEMA:	KAPASİTE								
STRATEJİK AMAÇ 3.	Okulun amaçlarına ulaşmasını sağlayacak kurumsal imkân ve yetkinlikler verimli ve sürdürülebilir bir şekilde geliştirilecektir.								
Hedef 3.1	Okulun fiziki mekânlarının okulun ihtiyaç ve hedefleri doğrultusunda iyileştirilmesi sağlanacaktır.								
PG NO	Performans Göstergeleri	Hedef Etkisi	Başlangıç Değeri	2024 Hedef	2025 Hedef	2026 Hedef	2027 Hedef	2028 Hedef	
PG 3.1.1	İyileştirilen fiziki mekân (derslik, spor salonu, kütüphane, pansiyon vb.) sayısı	25	0	0	0	0	0	0	
PG 3.1.2	Sektörle iş birliği içerisinde yenilenen atölye ve laboratuvar sayısı	25	0	0	0	0	0	0	
PG 3.1.3	Fiziksel mekânların temizlik ve hijyene ilişkin memnuniyet oranı (%)	25	100	100	100	100	100	100	
PG 3.1.4	Altyapı ve donatım eksikliği bulunan fiziksel birim sayısı	25	2	0	0	0	0	0	
Stratejiler	<p>S1. Okulun fiziki mekânlarının durum tespiti yapılacak ve iyileştirilmesi için önceliklendirilmiş bir plan doğrultusunda çalışmalar yapılacaktır.</p> <p>S2. Fiziki mekânların iyileştirilmesi için kamu idareleri, belediyeler ve işverenlerle iş birlikleri yapılacaktır.</p> <p>S3. Atölye ve laboratuvarların iyileştirilmesi için sektör ile iş birlikleri yapılacaktır. S4. Bilişim altyapısını güçlendirmek amacıyla sektörle iş birlikleri yapılacaktır.</p> <p>S5. Temizlik ve hijyen memnuniyet düzeyi belirlemek için anketler uygulanarak yapılacak değerlendirmeler sonucunda gerekli tedbirler alınacaktır.</p>								

TEMA:	KAPASİTE								
STRATEJİK AMAÇ 2.	Okulun amaçlarına ulaşmasını sağlayacak kurumsal imkân ve yetkinlikler verimli ve sürdürülebilir bir şekilde geliştirilecektir.								
Hedef 3.2	Okul yöneticilerinin ve öğretmenlerin mesleki gelişimleri güçlendirilecektir.								
PG NO	Performans Göstergeleri	Hedefe Etkisi	Başlangıç Değeri	2024 Hedef	2025 Hedef	2026 Hedef	2027 Hedef	2028 Hedef	
PG 3.2.1	Hizmet içi eğitim alan yönetici ve öğretmen oranı (%)	25	100	100	100	100	100	100	100
PG 3.2.2	İş başı eğitim alan atölye ve laboratuvar öğretmeni oranı (%)	25	0	0	0	0	0	0	0
PG 3.2.3	Hizmet içi eğitim alan atölye ve laboratuvar öğretmeni oranı (%)	25	100	100	100	100	100	100	100
PG 3.2.4	Uzaktan hizmet içi eğitime katılan öğretmen oranı (%)	25	100	100	100	100	100	100	100
Stratejiler	<p>S1.Okul yöneticilerinin ve öğretmenlerin mesleki gelişim ihtiyaçları tespit edilerek, bu ihtiyaçları gidermeye yönelik bir mesleki gelişim planı hazırlanacaktır.</p> <p>S2.Sektörle yapılan iş birlikleri kapsamında atölye ve laboratuvar öğretmenlerinin iş başı eğitim almaları sağlanacaktır.</p> <p>S3.Kültür öğretmenlerinin alanlarında mesleki gelişimlerini ve öğretmenlik yeterliklerini geliştirmek için yerel ve merkezi düzeyde eğitim almaları sağlanacaktır.</p> <p>S4.Atölye ve laboratuvar öğretmenlerinin alanlarında mesleki gelişimlerini ve öğretmenlik yeterliklerini geliştirmek için yerel ve merkezi düzeyde eğitim almaları sağlanacaktır.</p> <p>S5.Okul yöneticilerinin ve öğretmenlerin uzaktan hizmet içi eğitimlere katılmaları teşvik edilecektir.</p> <p>S6.Okul personelinin motivasyon, iş doyumu ve kurumsal bağlılık düzeylerini artıracak çalışmalar yapılacaktır.</p>								

TEMA:	KAPASİTE								
STRATEJİK AMAÇ 3.	Eğitim ve öğretimin bilişsel, duyuşsal ve davranışsal açıdan sağlıklı ve güvenli bir ortamda gerçekleştirilmesi için okul sağlığı ve güvenliği geliştirilecektir.								
Hedef 3.3	Eğitim ve öğretimin bilişsel, duyuşsal ve davranışsal açıdan sağlıklı ve güvenli bir ortamda gerçekleştirilmesi için okul sağlığı ve güvenliği geliştirilecektir.								
PG NO	Performans Göstergeleri	Hedefe Etkisi	Başlangıç Değeri	2024 Hedef	2025 Hedef	2026 Hedef	2027 Hedef	2028 Hedef	
PG 3.3.1	Atölye ve laboratuvarlarda yaşanan iş kazası sayısı	10	0	0	0	0	0	0	0
PG 3.3.2	Okulda yaşanan kaza sayısı	10	0	0	0	0	0	0	0
PG 3.3.3	Bağımlılıkla mücadele ile ilgili konularda eğitim alan öğrenci ve öğretmen sayısı	10	400	400	400	400	400	400	400
PG 3.3.4	Akran zorbalığı ve siber zorbalıkla ilgili konularda eğitim alan öğrenci ve öğretmen sayısı	10	400	400	400	400	400	400	400
PG 3.3.5	Sağlıklı beslenme ve obezite ile ilgili konularda verilen eğitim alan öğrenci ve öğretmen sayısı	10	400	400	400	400	400	400	400
PG 3.3.6	Hijyen, gıda güvenliği, bulaşıcı hastalıklar ile ilgili konularda verilen eğitim alan öğrenci ve öğretmen sayısı	10	400	400	400	400	400	400	400
PG 3.3.7	Disiplin kuruluna sevk edilen olayı sayısı	10	25	0	0	0	0	0	0
PG 3.3.8	Sivil savunma eğitimlerine katılan öğrenci ve öğretmen sayısı	15	400	400	400	400	400	400	400
PG 3.3.9	Afet ve acil durum tatbikat sayısı	15	2	2	2	2	2	2	2
Stratejiler	<p>S1. Atölye ve laboratuvarlarda iş kazası yaşanmaması için bilgilendirme faaliyetleri yapılacak ve eğitim ortamları iş güvenliği ve sağlığına uygun hâle getirilecektir.</p> <p>S2. Öğrenci, öğretmen ve velilerde farkındalık oluşturmak için bağımlılıkla mücadele, akran zorbalığı, siber zorbalık, sağlıklı beslenme ve obezite, hijyen, bulaşıcı hastalıklar ve gıda güvenliği gibi konularda alan uzmanları ile iş birliğinde eğitimler düzenlenecektir.</p> <p>S3. Okulda yaşanan disiplin olaylarının nedeni rehber öğretmen koordinasyonunda sınıf rehber öğretmeni ve öğrencilerin diğer öğretmenleriyle iş birliğinde tespit edilerek bu konuda çalışmalar yapılarak öğrencilerin ve velilerin farkındalıkları arttırılacaktır.</p> <p>S4. Başarılı ve örnek davranış sergileyen öğrencilerin onur belgesiyle ödüllendirilmesi ve bu öğrencilerin diğer öğrencilere örnek olması sağlanacaktır.</p> <p>S5. Doğa, insan ve teknoloji kaynaklı (deprem, sel, heyelan, yangın, çığ ve salgın hastalıklar vd.) afetlere karşı gerekli tedbirlerin alınması için çalışmalar yapılacaktır.</p> <p>S6. Doğa, insan ve teknoloji kaynaklı (deprem, sel, heyelan, yangın, çığ ve salgın hastalıklar vd.) konularında alan uzmanları ile iş birliğinde öğretmen, öğrenci ve velilere farkındalık eğitimleri verilecektir.</p> <p>S7. Sivil savunma alanında kulüp faaliyetleri kapsamında etkinlikler düzenlenecektir. S8. Okulun afet ve acil durum eylem planının güncel tutulması sağlanacaktır.</p> <p>S9. Afet ve acil durum tatbikatları düzenlenecektir.</p>								

TEMA:	KAPASİTE								
STRATEJİK AMAÇ 3.	Okulun amaçlarına ulaşmasını sağlayacak kurumsal imkân ve yetkinlikler verimli ve sürdürülebilir bir şekilde geliştirilecektir.								
Hedef 3.4	Döner Sermaye (DÖSE) faaliyetleri artırılabilecektir.								
PGNO	Performans Göstergeleri	Hedef Etkisi	Başlangıç Değeri	2024 Hedef	2025 Hedef	2026 Hedef	2027 Hedef	2028 Hedef	
PG 3.4.1	DÖSE çalışmasında bulunan alan sayısı	25	0	0	0	0	0	0	0
PG 3.4.2	DÖSE çalışmalarından ortaya çıkan ürün çeşidi sayısı	25	0	0	0	0	0	0	0
PG 3.4.3	DÖSE faaliyetinde yer alan öğrenci sayısı	25	0	0	0	0	0	0	0
PG 3.4.4	DÖSE faaliyetinde yer alan öğretmen sayısı	25	0	0	0	0	0	0	0
Stratejiler	S1. DÖSE üretilen ürünlerin çeşitlendirilmesi sağlanacaktır. S2. Okulda bulunan uygun alanlarda DÖSE faaliyetlerinin yapılması sağlanacaktır. S3. DÖSE faaliyetlerinin yürütülmesinde sektörel iş birlikleri sağlanacaktır.								

TEMA:	KAPASİTE								
STRATEJİK AMAÇ 3.	Okulun amaçlarına ulaşmasını sağlayacak kurumsal imkân ve yetkinlikler verimli ve sürdürülebilir bir şekilde geliştirilecektir.								
Hedef 3.5	İklim değişikliğinin olumsuz etkilerini azaltmak ve çevresel sürdürülebilirliği sağlamak için tasarruf tedbirleri kapsamında enerji verimliliği artırılabilecektir.								
PGNO	Performans Göstergeleri	Hedef Etkisi	Başlangıç Değeri	2024 Hedef	2025 Hedef	2026 Hedef	2027 Hedef	2028 Hedef	
PG 3.5.1	Elektrik tüketimi miktarı (kw)	25	221298,2	166000	166000	166000	166000	166000	
PG 3.5.2	Su tüketim miktarı (m3)	25	3105	2800	2500	2400	2300	2200	
PG 3.5.3	Doğalgaz/akaryakıt/kömür tüketim miktarı (m3/t/kg)	25	0	0	0	0	0	0	0
PG 3.5.4	Temiz ve sürdürülebilir enerji kaynaklarından sağlanan enerji miktarı (kw)	25	0	0	0	0	0	0	0
Stratejiler	S1. Okul elektrik, su ve yakıt tüketimi miktar ve tutar olarak izlenerek tüketimi artıran unsurlar araştırılacak ve verimliliği artırarak tedbirler alınacaktır. S2. Tasarruf tedbirleri kapsamında enerji verimliliği ile ilgili farkındalık çalışmaları yapılacaktır. S3. Enerji tasarrufunun sağlanması için atölye ve laboratuvarlarda tedbir alınmasına yönelik çalışmalar yapılacaktır. S4. Enerji tasarrufuna yönelik proje geliştirilecektir. S5. Temiz ve sürdürülebilir enerji kaynaklarından daha fazla yararlanmak için çalışmalar yapılacaktır.								

## Paydaş Anketleri:

### Kıymetli Velimiz;

- Bu anketin amacı, okul/kurum çalışmalarındaki görüşleriniz almaktır.
- Bu ankette kimlik bilgileri yer almaz.
- Lütfen okul/kurum hakkındaki görüşlerinizi en iyi yansıtan kutuya "X" işareti koyarak belirtiniz.
- Anketimize katıldığınız için teşekkür ederiz.

SIRA	VELİLER İÇİN	1	2	3	4	5
01-	Okulun misyonu ve vizyonunu tam olarak anlıyorum.	()	()	()	()	()
02-	Okulda eğitim ve yönetim kalitesi sürekli olarak gelişiyor.	()	()	()	()	()
03-	Okul temiz ve hijyeniktir.	()	()	()	()	()
04-	Okul, öğrencilerin ve personelin güvenliğini sağlamak için uygun güvenlik önlemleri alır.	()	()	()	()	()
05-	Okul, yeni kabul edilen öğrencilere uygun desteği sağlar.	()	()	()	()	()
06-	Okul, çocuğumun okumaya olan ilgisini geliştirmesine yardımcı olabilir.	()	()	()	()	()
07-	Okul çocuğumun öğrenme ilgisini güçlendiriyor.	()	()	()	()	()
08-	Okul çocuğumun ahlaki gelişimini teşvik edebilir.	()	()	()	()	()
09-	Okulda kullanılan değerlendirme yöntemleri çocuğumun gelişimini tüm yönleriyle anlamama yardımcı oluyor.	()	()	()	()	()
10-	Okul, çocuğumun öğrenme performansı ve gelişimi hakkında beni iyi bilgilendiriyor.	()	()	()	()	()
11-	Okul çocuğuma duygusal rahatsızlık ve öğrenme güçlükleri ile karşılaştığında yeterli desteği ve rehberlik sağlar.	()	()	()	()	()
12-	Öğretmenlerin benimle iletişim kurma yöntemlerinden memnunuz.	()	()	()	()	()
13-	Herhangi bir problem durumunda müdür endişelerime cevap veriyor.	()	()	()	()	()
14-	Okulda, velilerin ihtiyaçlarına uygun eğitim faaliyetleri düzenlenir.	()	()	()	()	()
15-	Okul, çocukların gelişimini desteklemek için velilerle iyi bir ilişki kurar.	()	()	()	()	()
16-	Okul, aktif veli katılımını teşvik eder.	()	()	()	()	()
17-	Okulun veli etkinliklerine aktif olarak katılırım.	()	()	()	()	()
18-	Bir veli olarak okula aidiyet hissediyorum.	()	()	()	()	()
19-	Çocuğumun ev ödevlerini tamamlamasını sağlarım.	()	()	()	()	()
20-	Çocuğumu okumaya teşvik ederim.	()	()	()	()	()
21-	Çocuğumun her gün okula gitmesini sağlarım.	()	()	()	()	()
22-	Çocuğumun eğitiminde aktif bir ortağım.	()	()	()	()	()

### Sevgili Öğrencimiz;

- Bu anketin amacı, okul hakkındaki görüşlerinizi toplamaktır.
- Bu anket, kimlik bilgileri girilmeden yapılmalıdır.

- Okul hakkında görüşlerini yansıtan kutuya “X” işareti koyarak neler düşündüğünü öğrenmemize yardımcı olabilirsin.
- Anketimize katıldığın için teşekkür ederiz.

		Kesinlikle Katılıyorum	Katılıyorum	Kararsızım	Kesinlikle Katılmıyorum	Katılmıyorum
SIRA	LİSE ÖĞRENCİLERİ İÇİN	1	2	3	4	5
01-	Okulda kendimi güvende hissediyorum.	( )	( )	( )	( )	( )
02-	Okul temiz ve hijyeniktir.	( )	( )	( )	( )	( )
03-	Okulun fiziki koşullarını yeterlidir.	( )	( )	( )	( )	( )
04-	Okul, yeni kabul edilen öğrencilere uygun desteği sağlar.	( )	( )	( )	( )	( )
05-	Farklı kültürlerden gelen öğrencilerin bu okulda memnuniyetle karşılanacağını düşünüyorum.	( )	( )	( )	( )	( )
06-	Öğretmenlerime ihtiyaç duyduğumda kolaylıkla görüşebilirim.	( )	( )	( )	( )	( )
07-	Okul müdürüne ihtiyaç duyduğumda kolaylıkla görüşebilirim.	( )	( )	( )	( )	( )
08-	Okul rehberlik servisinden ihtiyaçlarım doğrultusunda faydalanabiliyorum.	( )	( )	( )	( )	( )
09-	Okul kişisel hedefler belirlememde ve bu hedeflere ulaşmamda yeterli rehberlik ediyor.	( )	( )	( )	( )	( )
10-	Okulumda yer almam için birçok fırsat var.	( )	( )	( )	( )	( )
11-	Okul bana yeterli ders dışı etkinlik olanakları sunuyor.	( )	( )	( )	( )	( )
12-	Okul kulüpleri amacına uygun şekilde gelişimime katkı sağlıyor.	( )	( )	( )	( )	( )
13-	Öğretmenlerim sınıfta adil kurallara sahipler ve tarafsızlar.	( )	( )	( )	( )	( )
14-	Öğretmenlerim beni daha iyi performans göstermem için teşvik ediyor.	( )	( )	( )	( )	( )
15-	Öğretmenlerim derslerin işlenişinde farklı ve ilgi çekici yöntemler kullanır.	( )	( )	( )	( )	( )
16-	Sınav ve ödevlerin beni değerlendirmek için adil ve yeterli olduğunu düşünüyorum.	( )	( )	( )	( )	( )
17-	Okulda düzenlene sanatsal ve kültürel faaliyetler yeterlidir.	( )	( )	( )	( )	( )
18-	Okulda öğrencilerin görüşleri dikkate alınır.	( )	( )	( )	( )	( )
19-	Okul kantininde yeterli ve sağlıklı yiyecekler var.	( )	( )	( )	( )	( )
20-	DYK'leri yeterli buluyorum.	( )	( )	( )	( )	( )

**Kıymetli Öğretmenimiz;**

- Bu anketin amacı, okul/kurum çalışmalarındaki görüşlerinizi almaktır.
- Bu ankette kimlik bilgileri yer almaz.
- Lütfen okul hakkındaki görüşlerinizi en iyi yansıtan kutuya “X” işareti koyarak belirtiniz.
- Anketimize katıldığınız için teşekkür ederiz.

SIRA	ÖĞRETMENLER İÇİN	Kesinlikle Katılıyorum	Katılıyorum	Kararsızım	Kesinlikle Katılmıyorum	Katılmıyorum
		1	2	3	4	5
01-	Okulun misyonu ve vizyonunu tam olarak anlıyorum.	( )	( )	( )	( )	( )
02-	Okulda eğitim ve yönetim kalitesi sürekli olarak gelişiyor.	( )	( )	( )	( )	( )
03-	Okul temiz ve hijyeniktir.	( )	( )	( )	( )	( )
04-	Okul, öğrencilerin ve personelin güvenliğini sağlamak için uygun güvenlik önlemleri alır.	( )	( )	( )	( )	( )
05-	Okul, yeni kabul edilen öğrencilere uygun desteği sağlar.	( )	( )	( )	( )	( )
06-	Okulumuz mesleki yeterliliğimi geliştirmek için eğitim fırsatları sunuyor.	( )	( )	( )	( )	( )
07-	Okul yönetimimiz öğretmenleri etkin bir şekilde yönlendirir.	( )	( )	( )	( )	( )
08-	Okulumuz, öğrencilerin öğrenme ilgisini uyandıracak bir öğrenme ortamı oluşturmuştur.	( )	( )	( )	( )	( )
09-	Etkili bir öğretmen olmak için ihtiyaç duyduğum kaynaklara erişimim var.	( )	( )	( )	( )	( )
10-	Bana sunulan kaynakları kullanmak için gerekli eğitime sahibim.	( )	( )	( )	( )	( )
11-	Okulumuzun, farklı ihtiyaçları olan öğrencileri desteklemek için etkin bir politikası vardır.	( )	( )	( )	( )	( )
12-	Okulumuz müfredat uygulamasını etkin bir şekilde izler.	( )	( )	( )	( )	( )
13-	Okulumuz, velilere uygun etkinlikler düzenlemektedir.	( )	( )	( )	( )	( )
14-	Diğer öğretmenlerle iş birliği yaparım.	( )	( )	( )	( )	( )
15-	Okul personeli arasında dostane bir ilişki sürdürülür.	( )	( )	( )	( )	( )
16-	Takım ruhumuz ve moralimiz yüksek.	( )	( )	( )	( )	( )
17-	Okulumuza aidiyet hissediyorum.	( )	( )	( )	( )	( )